

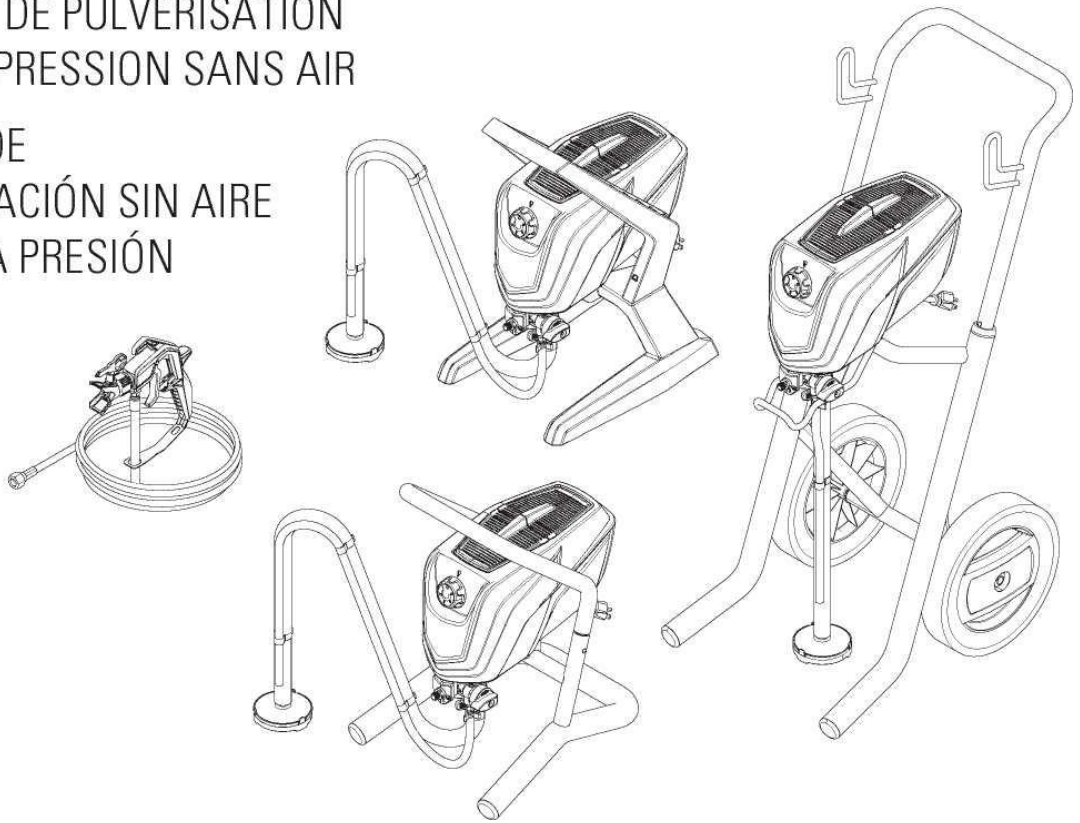
**T TITAN
MANUAL DE OPERARE**

ControlMax™

APARAT DE PULVERIZARE CU ÎNALTĂ PRESIUNE FĂRĂ COMPRESOR DE AER

APPAREIL DE PULVÉRISATION
À HAUTE PRESSION SANS AIR

UNIDAD DE
PULVERIZACIÓN SIN AIRE
Y DE ALTA PRESIÓN



INFORMAȚII IMPORTANTE PRIVIND SIGURANȚA

Citiți toate informațiile de siguranță înainte de a utiliza echipamentul. Salvați aceste instrucțiuni.

Pentru a reduce riscurile de incendiu sau explozie, șocuri electrice și rănirea persoanelor, citiți și înțelegeți toate instrucțiunile din acest manual. Familiarizați-vă cu comenzile și utilizarea corespunzătoare a echipamentului.

EXPLICAREA SIMBOLURILOR



→ Acest simbol indică un pericol potențial care poate provoca vătămări grave sau pierderea vieții. Vor urma informații importante privind siguranța.



→ Acest simbol indică un pericol potențial pentru dvs. sau pentru echipament. Vor urma informații importante privind prevenirea deteriorării echipamentului sau evitarea cauzelor rănilor minore.



→ Pericol de injectare a pielii



→ Pericol de incendiu din vapori de solvent și vopsea



→ Pericol de incendiu de la solvent, vapori de vopsea.



→ Pericol de explozie de la solvent, vapori de vopsea și materiale incompatibile



→ Pericol de vătămare prin inhalarea vaporilor nocivi



→ Pericol de electrocutare



→ Notele oferă informații importante cărora ar trebui să li se acorde o atenție deosebită.

INSTRUCȚIUNI DE INSTALARE

Acest produs trebuie să fie împământat. În cazul unui scurtcircuit electric, împământarea reduce riscul de electrocutare prin furnizarea unui cablu de evacuare pentru curentul electric. Acest produs este echipat cu un cablu care are un fir de împământare cu o priză de împământare corespunzătoare. Ștecherul trebuie să fie conectat la o priză care este instalată și împământată corect în conformitate cu toate codurile și ordonanțele locale.



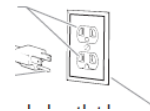
AVERTISMENT - Instalarea incorectă a ștecherului de împământare poate duce la riscul de electrocutare.

Dacă este necesară reparația sau înlocuirea cablului sau a ștecherului, nu conectați firul de împământare verde la niciun terminal cu lamă plană.

Firul cu izolație având o suprafață exterioară verde cu sau fără dungi galbene este firul de împământare și trebuie conectat la diblul de împământare.

Luată legătura cu un electrician calificat sau cu un service autorizat dacă nu înțelegeți toate instrucțiunile de împământare sau dacă aveți îndoieli cu privire la faptul că produsul este împământat corect. Nu modificați ștecherul furnizat. Dacă nu se potrivește cu priza, chemați un electrician calificat să instaleze o priză corespunzătoare.

Acest produs este destinat utilizării pe un circuit nominal de 120 volți și are o fișă de împământare care arată ca cea ilustrată mai jos. Asigurați-vă că produsul este conectat la o priză care are aceeași configurație ca și ștecherul. Nu trebuie utilizat niciun adaptor cu acest produs.



Priză legată la pământ

Driblu de legare la pământ

Capac pentru cutia prizei legate la pământ




Atunci când pulverizatorul este utilizat cu un generator sau cu o tensiune de linie necontrolată, se recomandă utilizarea "protecției la supratensiuni" (P/N 800-935) a lui Titan.



Asigurați-vă că ați verificat continuitatea împământării după ce ați efectuat service-ul pe orice componente electrice.

Utilizați un ohmmetru pentru a determina dacă există o continuitate între părțile metalice accesibile ale produsului și lama de împământare a fișei de atașare.

PERICOLE PRIVIND SIGURANȚĂ

	AVERTISMENT: EXPLOZIE SAU INCENDIU Solvenții și vaporii de vopsea pot exploda sau se pot aprinde. Se pot produce vătămări grave și/sau daune materiale.
---	---

PREVENIRE:

- Nu pulverizați materiale inflamabile sau combustibile în apropierea unei flăcări deschise, a luminilor pilot sau a surselor de aprindere, cum ar fi obiecte fierbinți, țigări, motoare, echipamente electrice și aparate electrice. Evitați crearea de scântei de la conectarea și deconectarea cablurilor de alimentare.
- Nu pulverizați sau curățați cu lichide cu un punct de aprindere mai mic de 38°C (100°F). Punctul de aprindere este temperatura la care un lichid poate produce suficienți vapori pentru aprindere.
- Vopseaua sau solventul care curge prin echipament poate conduce la electricitate statică. Electricitatea statică creează un risc de incendiu sau explozie în prezența vaporilor de vopsea sau solvenți. Toate părțile sistemului de pulverizare, inclusiv pompa, ansamblul furtunului, pistolul de pulverizare și obiectele din și în jurul zonei de pulverizare, trebuie să fie bine împământate pentru a proteja împotriva descărcărilor statice și scânteilor. Utilizați numai furtunurile de pulverizare cu vopsea fără compresor de aer, cu înaltă presiune, conductoare sau împământate, specificate de producător.
- Verificați dacă toate containerele și sistemele de colectare sunt împământate pentru a preveni descărcarea statică.
- Conectați la o priză împământată și utilizați cabluri prelungitoare împământate (numai modele electrice). Nu utilizați un adaptor de la 3 la 2.
- Nu utilizați o vopsea sau un solvent care conțin hidrocarburi halogenate. Cum ar fi clorul, clorura de albire, clorura de metilen și triclorețanul. Ele nu sunt compatibile cu aluminiu. Contactați furnizorul de straturi de acoperire pentru compatibilitatea materialului cu aluminiu.
- Păstrați zona de pulverizare bine aerisită. Păstrați o bună cantitate de aer proaspăt care să se deplaseze prin zonă pentru a evita acumularea de vapori inflamabili în aerul din zona de pulverizare. Păstrați ansamblul pompei într-o zonă bine aerisită. Nu pulverizați ansamblul pompei.
- Nu fumați în zona de pulverizare.
- Nu folosiți întrerupătoare de lumină, motoare sau produse similare care produc scântei în zona de pulverizare.
- Păstrați zona curată și fără vopsea sau recipiente cu solvenți, cârpe și alte materiale inflamabile.
- Cunoașteți conținutul vopselei și solvenților care sunt pulverizați. Citiți toate fișele cu date de securitate (SDS) și etichetele recipientului furnizate împreună cu vopselele și solvenții. Urmați instrucțiunile de siguranță ale producătorului privind vopseaua și solventul.
- Puneți pompa la cel puțin 20 picioare (6 metri) de la obiectul de pulverizare într-o zonă bine ventilată (adăugați mai mult furtun, dacă este necesar).

INFORMAȚII IMPORTANTE PRIVIND SIGURANȚA

Vaporii inflamabili sunt deseori mai grei decât aerul. Suprafața dușumei trebuie să fie bine ventilată. Pompa conține părți de arc care emit scântei și pot aprinde vaporii.

- Plasticul poate provoca scântei statice. Nu atârnați niciodată plastic pentru a închide zona de pulverizare. Nu folosiți materiale din plastic pentru picurare atunci când pulverizați material inflamabil.
- Trebuie să existe echipament de stingere a incendiului și funcțional.



AVERTISMENT: RĂNIRE PRIN INJECTARE


Un curent de vopsea de înaltă presiune produs de acest echipament poate străpunge pielea și țesuturile subiacente, ducând la răniri grave și posibilă amputare. Se va consulta imediat un medic.


PREVENIRE:

- Nu îndreptați pistolul spre o persoană sau animal și nici nu pulverizați.
- Țineți mâinile și alte părți ale corpului departe de descărcare. De exemplu, nu încercați să opriți scurgerile cu nicio parte a corpului.
- Nu puneți niciodată mâna în fața pistolului. Mănușile nu vor oferi protecție împotriva rănirii cauzate de injecție.
- păstrați ÎNTOTDEAUNA dispozitivul de protecție a vârfului în timp ce pulverizați. Dispozitivul de protecție a vârfului oferă o anumită protecție, dar este în principal un dispozitiv de avertizare.
- Utilizați numai vârful duzei specificat de producător.
- Aveți grijă când curățați și schimbați vârful duzei. În cazul în care vârful duzei se înfundă în timpul pulverizării, blocați ÎNTOTDEAUNA trăgaciul pistolului, opriți pompa și eliberați toată presiunea înainte de a efectua lucrări de întreținere, curățare a vârfului sau dispozitivului de protecție sau de schimbare a vârfului. Presiunea nu va fi eliberată prin oprirea motorului. Supapa PRIME/SPRAY sau supapa de scurgere a presiunii trebuie să fie rotite în pozițiile corespunzătoare pentru a elibera presiunea sistemului. Consultați PROCEDURA DE ELIBERARE A PRESIUNII descrisă în manualul pompei (pagina 9).
- Nu lăsați aparatul sub tensiune sau sub presiune nesupravegheat. Când aparatul nu este utilizat, opriți aparatul și eliberați presiunea în conformitate cu instrucțiunile producătorului.
- Pulverizatorul de înaltă presiune este capabil să injecteze toxine în corp și să provoace vătămări corporale grave. În cazul apariției injectării, solicitați imediat asistență medicală.
- Verificați furtunurile și piesele pentru semne de deteriorare, o scurgere putând injecta material în piele. Inspectați furtunul înainte de fiecare utilizare. Înlocuiți furtunurile sau componentele deteriorate. Utilizați numai furtunurile TITAN originale cu presiune ridicată pentru a asigura funcționalitatea, siguranța și durabilitatea.
- Acest sistem este capabil să producă 1600 PSI / 11.1 MPa. Utilizați numai piesele de schimb sau accesoriile care sunt specificate de producător și care au o valoare minimă de 1600 PSI. Acestea includ vârful de pulverizator, dispozitive de protecție a duzelor, pistoale, prelungitoare, racorduri și furtun.

INFORMAȚII IMPORTANTE PRIVIND SIGURANȚA


- În cazul în care nu pulverizați, acționați întotdeauna dispozitivul de blocare a trăgaciului. Verificați dacă blocarea trăgaciului funcționează corect.
- Verificați dacă toate racordurile sunt securizate înainte de a utiliza aparatul.
- Aflați cum să opriți aparatul și să opriți rapid presiunea. Familiarizați-vă cu comenzile. Presiunea nu va fi eliberată prin oprirea motorului. Supapa PRIME/SPRAY sau supapa de scurgere a presiunii trebuie să fie rotite în pozițiile corespunzătoare pentru a ușura presiunea sistemului. Consultați PROCEDURA DE ELIBERAREA A PRESIUNII descrisă în manualul pompei (pagina 9).
- Scoateți întotdeauna vârful pulverizatorului înainte de spălarea sau curățarea sistemului.

	NOTĂ PENTRU MEDIC: Injectarea în piele este o leziune traumatică care poate duce la o posibilă amputare. Este important să se trateze rana cât mai repede posibil. NU întârziati tratamentul pentru a analiza toxicitatea. Toxicitatea este o problemă la unele straturi de acoperire injectate direct în fluxul sanguin. Se recomandă să se consulte un chirurg plastic sau un chirurg de reconstrucție pentru mână.
---	---

	AVERTIZARE: VAPORI PERICULOȘI Vopselele, solvenții, insecticidele și alte materiale pot fi nocive dacă sunt inhalate sau vin în contact cu corpul. Vaporii pot provoca greață severă, leșin sau otrăvire.
---	---

PREVENIRE:

- Utilizați un aparat respirator sau o mască dacă vaporii pot fi inhalați. Citiți toate instrucțiunile furnizate împreună cu masca pentru a verifica că vă asigură protecția necesară.
- Purtați ochelari de protecție.
- Purtați echipament de protecție conform cerințelor producătorului stratului de acoperire.

	AVERTISMENT: GENERAL Poate cauza răni grave sau daune materiale.
---	--

PREVENIRE:

- Purtați întotdeauna mănuși potrivite, protecție pentru ochi, îmbrăcăminte și un aparat sau o mască respiratorie atunci când vopsiți.
- Nu operați și nu pulverizați în apropierea copiilor. Țineți copiii departe de echipament în orice moment.
- Nu vă întindeți sau nu stați pe un suport instabil. Țineți picioarele în poziție și păstrați-vă echilibrul în orice moment.
- Fiți vigilenți și urmăriți ce faceți.

- Nu operați aparatul când sunteți obosit sau sub influența drogurilor sau alcoolului.
- Nu înnoțați sau îndoți furtunul. Furtunul fără aer poate dezvolta scurgeri de la uzură, zgâriere și abuz. O scurgere poate injecta material în piele.
- Nu expuneți furtunul la temperaturi sau presiuni mai mari decât cele specificate de producător.
- Nu utilizați furtunul ca element de rezistență pentru a trage sau a ridica echipamentul.
- Folosiți cea mai mică presiune posibilă pentru a spăla echipamentul.
- Respectați toate codurile locale, ale statului și naționale care reglementează ventilația, prevenirea incendiilor și funcționarea.
- Standardele de siguranță guvernamentale ale Statelor Unite au fost adoptate în conformitate cu Legea privind securitatea și sănătatea ocupațională (OSHA). Aceste standarde trebuie consultate, în special partea 1910 a Standardelor Generale și partea 1926 din Standardele de Construcții.
- Înainte de fiecare utilizare, verificați toate furtunurile pentru tăieturi, scurgeri, abraziune sau bombarea capacului. Verificați deteriorarea sau mișcarea cuplajelor. Înlocuiți imediat furtunul dacă observați oricare dintre aceste condiții. Nu reparați niciodată un furtun de vopsea. Înlocuiți-l cu un furtun conductiv de înaltă presiune.
- Nu pulverizați în aer liber în zilele cu vânt intens.
- Deconectați întotdeauna cablul de la priză înainte de a lucra pe echipament (numai la modelele electrice).

CUPRINS

INFORMAȚII IMPORTANTE PRIVIND SIGURANȚA	2-4
INFORMAȚII GENERALE	5
ASAMBLARE	6-7
PIESE SI COMPONENTE	8
ÎNAINTE DE A ÎNCEPE	9
MATERIALUL DE ÎNCĂRCARE	10
PULVERIZAREA	11
EXERSAREA PULVERIZĂRII	12-13
CURĂȚAREA VÂRFULUI PULVERIZATORULUI	14
CURĂȚAREA FILTRULUI DE ALIMENTARE	15
DEPOZITARE PE TERMEN SCURT	16
CURĂȚAREA	17-18
DEPOZITARE PE TERMEN LUNG	19
CURĂȚAREA SUPAPEI DE ALIMENTARE	20
CURĂȚAREA SUPAPEI DE EVACUARE	21
DEPANARE	22
GARANȚIE	23
LISTA PIESELOR	68-72

INFORMAȚII GENERALE

MODELE

Această pompă este disponibilă în modelele de stand (1500/1700) și modele de cartuș (1700 Pro/ 1900 Pro).

Unele grafice din acest manual ar putea să nu corespundă exact cu pulverizatorul și pistolul de pulverizare. Toate informațiile și instrucțiunile din acest manual se aplică tuturor modelelor, cu excepția cazurilor în care acestea se menționează altfel.

Tipul pistolului de pulverizare și lungimea furtunului de pulverizare incluse depind de modelul pompei pe care îl aveți. Consultați graficul de mai jos pentru detalii.

Model Pompă	Model Pistol	Lungime Furtun
ControlMax 1500	Hibrid (mâner din plastic/metal)	25 ft.
ControlMax 1700	Hibrid (mâner din plastic/metal)	30 ft.
ControlMax 1700 Pro	Metal (toate cu mâner de metal)	50 ft.
ControlMax 1900 Pro	Metal (toate cu mâner de metal)	50 ft.



ControlMax poate fi utilizat **doar** cu vârfuri de pulverizare, furtunuri sau pistoale de pulverizare compatibile cu ControlMax. Nu utilizați alte accesorii non-ControlMax cu acest sistem.

SPECIFICAȚII

	1500	1700	1900
Presiune maximă	1500 PSI (10.3 MPa)	1500 PSI (10.3 MPa)	1600 PSI (11.1 MPa)
Capacitate	0.29 GPM (1.1 LPM)	0.33 GPM (1.25 LPM)	0.40 GPM (1.5 LPM)
Vârf max.	0.015	0.017	0.019
Cai Putere	0.55	0.6	0.7
Toate modelele:			
Cerințe tensiune	Circuit minim 15 amperi la 115 CAV, 60 Hz curent		
Cerințe putere generator	5000 Watt (dezactivați funcția în așteptare)		
Protecție la supraîncălzire	Acest pulverizator are un dispozitiv de protecție încorporat pentru a preveni deteriorarea din cauza supraîncălzirii. Pulverizatorul se poate opri automat după utilizare intensă. Dacă acest lucru se întâmplă, rotiți comutatorul OFF (0), decuplați pulverizatorul și lăsați-l să se răcească timp de 20-30 de minute și reluați pulverizarea.		

CAPACITATE

Pulverizează o varietate de vopsele (pe bază de ulei și latex), grunduri, pete, conservanți și alte materiale neabrazive.

NU FOLOSIȚI!

Această pompă nu trebuie utilizată cu materiale texturate, blocuri de umplere, lacuri, emailuri industriale sau materiale de etanșare pentru asfalt sau materiale care conțin HHC. Consultați furnizorul de straturi de acoperire dacă punctul de aprindere nu este menționat pe recipient.

MĂSURI DE SIGURANȚĂ

Dispozitivul de blocare a trăgaciului și difuzorului de presiune ale aparatului de pulverizare; dispozitiv de protecție a vârfului încorporat; buton PRIME/SPRAY pentru eliberarea presiunii în condiții de siguranță. Conform UL STD 1450. Certificat CSA C22.2 NR. 68.

INFORMAȚII ELECTRICE IMPORTANTE



Utilizați numai un cablu de prelungire cu 3 fire, care are un ștecher de împământare cu 3 lame și o priză cu 3 fante care va accepta ștecherul pe produs.

Asigurați-vă că prelungitorul este în stare bună. Când utilizați un prelungitor, asigurați-vă că utilizați unul suficient de greu pentru a transporta curentul pe care produsul dvs. îl va suporta. Un cablu cu tensiune redusă va determina o scădere a tensiunii de linie care va duce la pierdere de energie și supraîncălzire.

Se recomandă un cablu de calibru 14 sau 12 (consultați diagrama). Dacă prelungitorul trebuie utilizat în aer liber, trebuie marcat cu "SJW" sau "SJTW". De exemplu, marcarea cu SJTW indică faptul că prelungitorul este adecvat pentru utilizare în aer liber.

Dimensiune prelungitor	Lungime maximă a prelungitorului
12	150 feet
14	100 feet

Prelungitoare accesoriu Titan recomandate:
P/N 0090241 prelungitor 20 foot
P/N 0090242 prelungitor 35 foot

ASAMBLARE



Nu conectați cablul de alimentare până când ansamblul nu este complet.

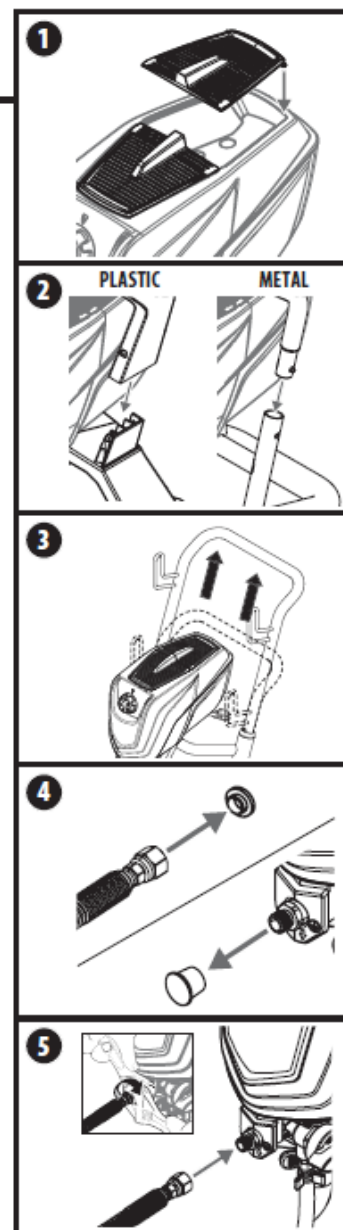
INSTRUMENTELE NECESARE

- Două chei reglabile de 6 "
1. Atașați ușile cutiei de scule la partea superioară a pulverizatorului așa cum se arată. Fixați un diblu în unul dintre orificii, apoi fixați celălalt diblu în celălalt orificiu. Diblurile de la pe capete se vor fixa în orificiile de pe unitate.
 2. **MODELE SUPORT** - Atașați mânerul:
Cadrul metalic - Aliniați mânerul cu cadrul așa cum se arată. Împingeți butoanele de fixare de pe fiecare parte și fixați mânerul în cadru. Butoanele de fixare vor fixa mânerul în poziție.
Cadrul din plastic - Aliniați mânerul în umerii unității și apăsați în poziție până când se fixează (fără butoane de fixare).




Cadrul din plastic - Nu încercați să scoateți mânerul din plastic. Scoaterea poate deteriora racordul de fixare.

3. **MODEL CARTUȘ** - Scoateți mânerul din cadrul cartușului. După ce atinge înălțimea maximă, se va fixa în poziție. Pentru a-l împinge înapoi în cadru, împingeți butoanele de fixare din spatele cadrului.
4. Scoateți fișa din interiorul racordurilor furtunului și scoateți capacul de pe orificiul furtunului de pulverizare. Aruncați-le pe ambele.
5. Introduceți un capăt al furtunului de pulverizare de înaltă presiune în orificiul furtunului de pulverizare. Țineți orificiul cu o cheie reglabilă și strângeți furtunul cu cealaltă. Nu strângeți prea tare.




ASAMBLARE (CONTINUARE)

	<p>Pistolul de pulverizare inclus în pulverizator va avea unul din cele două tipuri de fixare a furtunului:</p> <ol style="list-style-type: none">1) tip "C" unde furtunul este fixat cu cleme, sau2) tip circular unde furtunul se introduce printr-un orificiu în dispozitivul de fixare. <p>Când atașați furtunul la pistolul de pulverizare, urmați pașii corespunzători pentru a fixa corect furtunul pulverizatorului.</p>
---	---

6. Tip "C":

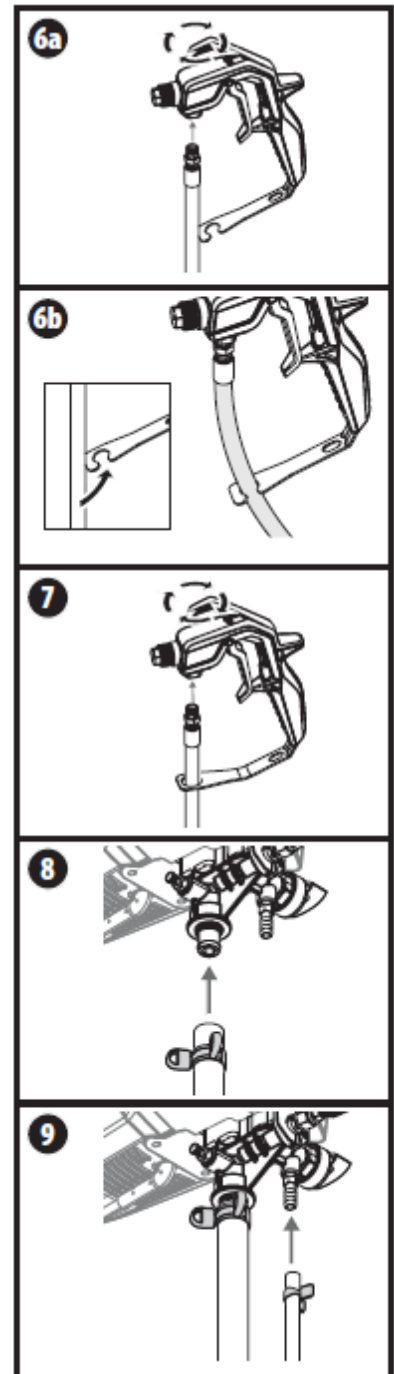
- a. Rotiți pistolul pe racordul filetat de la celălalt capăt al furtunului de pulverizare. Dacă rotiți pistolul în locul furtunului vă va fi mai ușor să aliniați firele. Strângeți capătul furtunului cu o cheie.
- b. Fixați furtunul în orificiul de siguranță din partea inferioară a mânerului pistolului. Furtunul se va mișca ușor pentru a se potrivi în orificiul mai mic și apoi va "sări" în loc, fără să mai rămână nicio tensiune pe furtun.

 Attention	<p>Nu loviți furtunul când îl atașați de pistol sau când îl așezați în dispozitivul de fixare.</p>
--	--

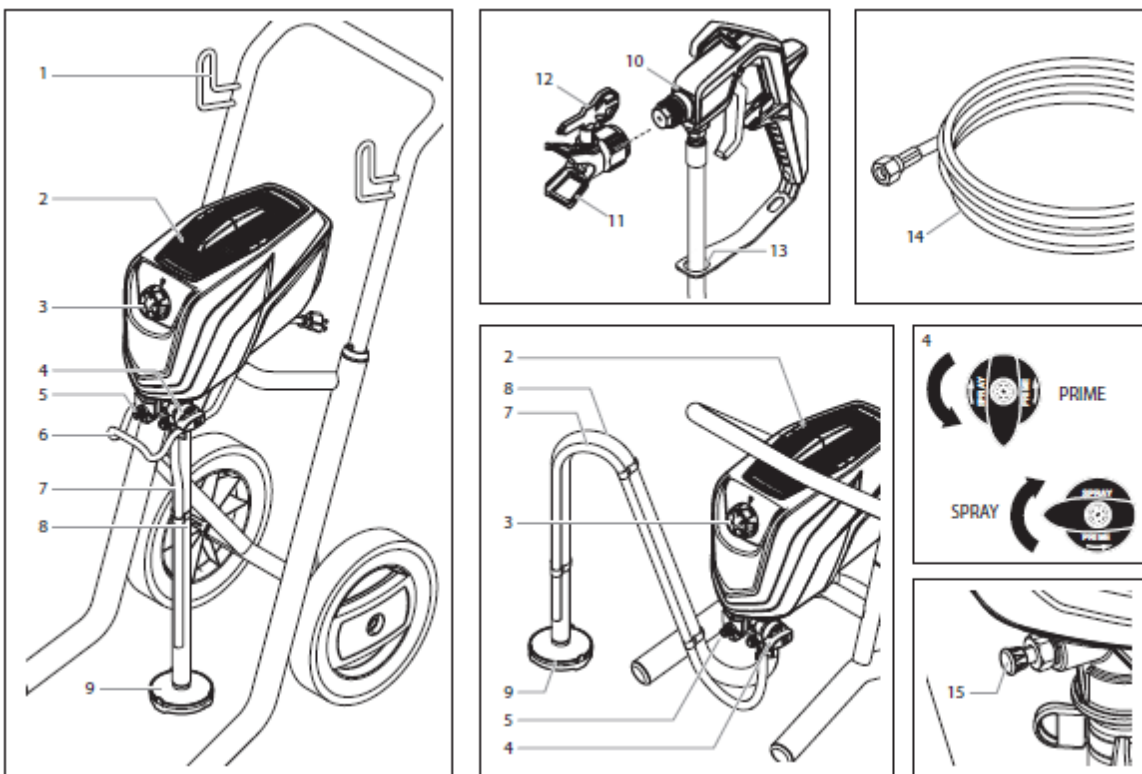
7. Tip circular:

Filetați capătul furtunului prin orificiul din dispozitivul de fixare și în partea inferioară a corpului pistolului de pulverizare, așa cum se arată. Răsuciți pistolul pe racordul filetat al furtunului de pulverizare.

8. Glisați conducta de aspirație pe supapa de alimentare. Fixați cu clema conductei de aspirație.
9. Apăsați conducta de retur pe racordul conductei de retur. Strângeți clema furtunului peste racordul conductei de retur pentru a fixa conducta de retur.




PIESE ȘI COMPONENTE




#	ARTICOL	DESCRIERE
1	Manta furtun	Mantaua furtunului permite o depozitare facilă a furtunului de pulverizare (numai modele cartușe).
2	Trusa de scule	Cutia de unelte oferă un loc pentru articole cum ar fi vâfurile de pulverizare sau cheile suplimentare.
3	Comutator presiune/ comutator ON/OFF	Comutatorul presiunii reglează cantitatea de forță utilizată de pompă pentru a împinge lichidul și poate fi reglată pentru modelul de pulverizare dorit. De asemenea, se utilizează pentru a porni/opri pompa.
4	Buton PRIME/SPRAY	Butonul PRIME/SPRAY direcționează materialul către conducta de retur al materialului când este setată la PRIME sau la furtunul de pulverizare când este setat la SPRAY.
5	Orificiu furtun de pulverizare	Racordul dintre pompă și furtunul de pulverizare.
6	Braț benă	Brațul benei permite transportul facil al containerului de materiale (doar modele de cartușe).
7	Conductă de retur material	Lichidul este trimis prin conducta de retur și înapoi în containerul original când butonul PRIME/SPRAY este în poziția PRIME.
8	Conductă de aspirație	Conducta de aspirație atrage lichidul din recipientul original în pompă.
9	Filtru de alimentare	Filtrul de alimentare este proiectat pentru a preveni pătrunderea în pompă a oricăror resturi care pot fi în materialul pulverizat.
10	Pistol de pulverizare	Pistolul de pulverizare controlează livrarea materialului care este pompat.
11	Dispozitiv de protecție vârf	Dispozitivul de protecție a pulverizării reduce riscul de rănire prin injecție.
12	Vârf pulverizator	Vârful pulverizatorului atomizează materialul pulverizat și formează modelul de pulverizare.
13	Dispozitiv de fixare furtun	Acesta fixează furtunul pentru facilitarea utilizării și depozitării.
14	Furtun de pulverizare	Furtunul de pulverizare conectează pistolul de pulverizare la pompă.
15	Tijă ejector	Tija ejectorului este proiectată să elibereze supapa de alimentare care se poate bloca din cauza materialelor uscate. Tija ejectorului este activată manual de utilizator.

ÎNAINTE SĂ ÎNCEPEȚI

	Această secțiune conține instrucțiuni care vor fi repetate în acest manual. Citiți și înțelegeți această secțiune înainte de a utiliza echipamentul.
---	--


BLOCAREA TRĂGACIULUI PISTOLULUI DE PULVERIZARE

	Aveți grijă atunci când manevrați pistolul de pulverizare, pentru a nu vă pulverizați accidental. Fluxul de vopsea de înaltă presiune poate perfora pielea, provocând vătămări grave. Dacă se întâmplă un accident, consultați procedurile detaliate din secțiunea Informații de Siguranță de la paginile 3-4. Consultați imediat medicul și luați și acest manual de instrucțiuni cu dvs.
---	--

Acționați opritorul trăgaciului ori de câte ori ați fost instruit.

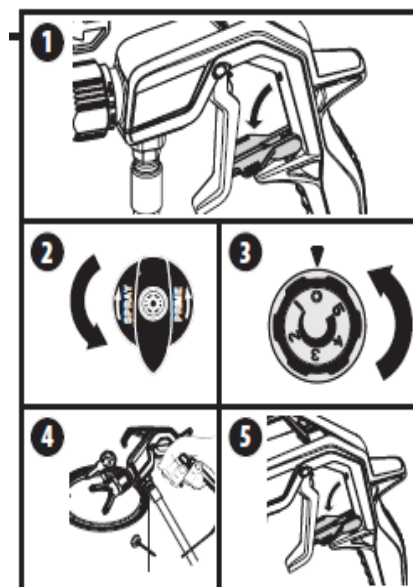
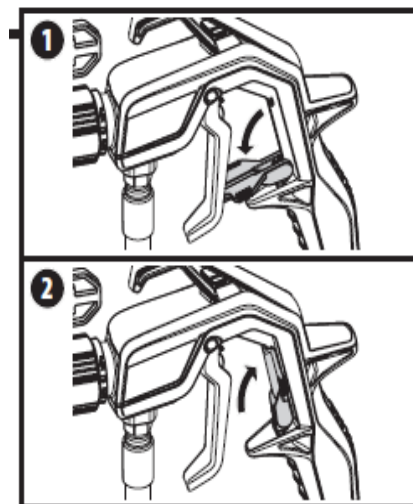
1. Pentru a bloca trăgaciul, mișcați opritorul trăgaciului până când se oprește în spatele trăgaciului.
2. Pentru a debloca trăgaciul, mișcați opritorul trăgaciului până când se fixează pe mânerul pistolului.
- 3.

PROCEDURA DE ELIBERARE A PRESIUNII


	Asigurați-vă că urmați Procedura de Eliberare a Presiunii când opriți aparatul în orice scop. Această procedură este utilizată pentru a elibera presiunea din furtunul pulverizatorului. Nerespectarea acestui lucru poate duce la vătămări grave.
---	--

Efectuați Procedura de Eliberare a Presiunii ori de câte ori sunteți instruit.

1. Blocați pistolul de pulverizare (consultați "Blocarea trăgaciului pistolului de pulverizare", de mai sus).
2. Rotiți butonul PRIME/SPRAY în poziția PRIME (consultați punctul 4, pagina anterioară).
3. Opriți alimentarea (roțiți butonul de reglare a presiunii în poziția "0").
4. Deblocați pistolul de pulverizare. Trageți scurt trăgaciul pentru a elibera complet presiunea din sistem.
5. Blocați pistolul de pulverizare.






ÎNCĂRCAREA MATERIALULUI

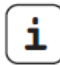
	Acești pași vor pregăti sistemul și îl vor pregăti să pulverizeze.
---	--

VEȚI AVEA NEVOIE DE

- Materialul pe care intenționați să-l pulverizați
- Prelungitor
- Găleată de gunoi

	Recomandare: Este o practică bună să faceți pașii de pe această pagină utilizând apă pentru a vă familiariza cu funcționarea unității, precum și pentru a vă asigura că aparatul este configurat corect.
	Recomandare: Utilizați întotdeauna un material nou de pulverizare sau un material care a fost bine tensionat. Materialul vechi conține adesea resturi care pot bloca sistemul.
 Attention	Aveți grijă să preveniți scurgerile de materiale. Asigurați-vă că utilizați cârpe de protecție împotriva scurgerilor sau măști tot ce se află în zona de pulverizare și ar putea fi stropit accidental.

1. Apăsați complet tija ejectorului pentru a vă asigura că bila de alimentare este liberă.

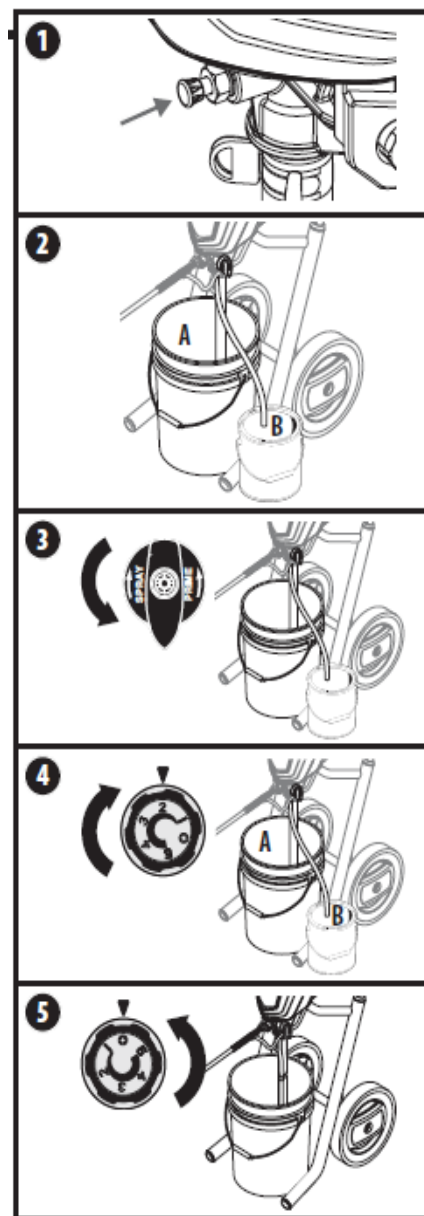
	Tija ejectorului se va deplasa doar aproximativ 1/8 "și va reveni automat în poziția inițială odată eliberat.
---	---

2. Așezați un recipient plin cu material de pulverizare sub conducta de aspirație (A). Țineți conducta de retur într-un recipient de deșeurii (B).
3. Rotiți butonul PRIME/SPRAY la PRIME.
4. Conectați pulverizatorul și rotiți încet butonul de reglare a presiunii în sensul acelor de ceasornic până la setarea "2".

Lăsați pompa să funcționeze până când vedeți că iese materialul de pulverizare din conducta de retur (B).

5. Opriți pompa (0) rotind butonul de control al presiunii complet în sens invers acelor de ceasornic.

Așezați conducta de retur înapoi în recipientul de material și prindeți laolaltă conducta de retur și conducta de aspirație.



PULVERIZAREA



Urmați acești pași pentru a furniza materialul pulverizat din recipientul de material la pistolul de pulverizare.

VEȚI AVEA NEVOIE DE

- Găleata de gunoi
- Material rezidual/carton
- Cârpe pentru a proteja podelele și mobilierul împotriva supraîncălzirii

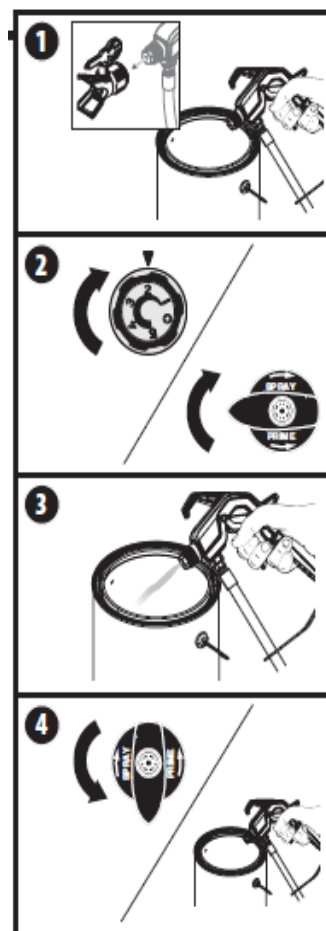
1. **Asigurați-vă că dispozitivul de protecție a vârfului este scos.** Îndreptați pistolul de pulverizare către un recipient separat de deșeuri. Deblocați trăgaciul pistolului de pulverizare.

Strângeți și țineți apăsat trăgaciul pentru pașii 2-3.

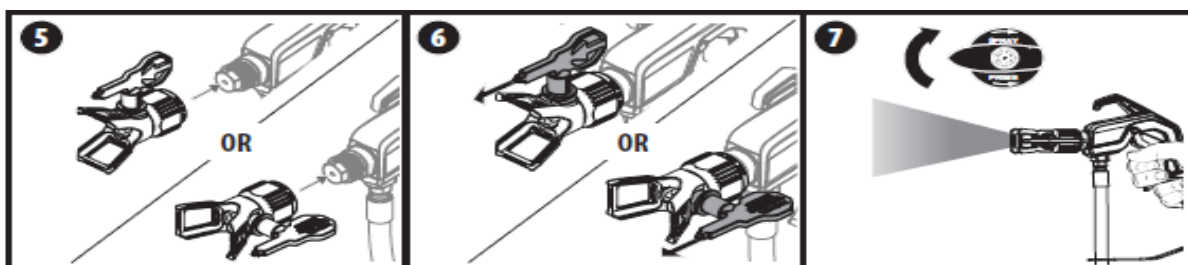
2. Rotiți ușor butonul de reglare a presiunii în sensul acelor de ceasornic până la setarea "2". Rotiți butonul PRIME/SPRAY la SPRAY.
3. Continuați să strângeți trăgaciul până când materialul curge liber prin pistolul de pulverizare.
4. Efectuați Procedura de Eliberare a Presiunii, pagina 9.
5. Asigurați-vă că trăgaciul pistolului de pulverizare este blocat. Înșurubați dispozitivul de protecție a vârfului de pulverizare pe pistol. Strângeți cu mâna.
6. Asigurați-vă că vârful de pulverizare este rotit înainte în poziția de pulverizare, cu săgeata de pe vârf orientată spre înainte.

Deblocați trăgaciul pistolului de pulverizare.


7. Rotiți lent butonul de reglare a presiunii în sens orar până la setarea maximă (5). Rotiți butonul PRIME/SPRAY la SPRAY. Atașați pistolul de pulverizare la o bucată de material uzat/carton. Trageți trăgaciul și exersați pulverizarea (consultați paginile 12-13).



Motorul va porni și se va opri în timpul pulverizării pentru a regla presiunea. E normal.




EXERSAREA PULVERIZĂRII

	<p>Înainte de pulverizare, este important să utilizați combinația de vârf de pulverizare/material de pulverizare adecvată pentru pulverizarea respectivă.</p> <p>Consultați tabelul de mai jos pentru o listă de recomandări privind dimensiunea vârfului de pulverizare, materialul de pulverizare și setările de presiune.</p>
---	--

CONTROLMAX - DIAGRAMA DE SELECȚIE A VÂRFULUI

			STRATURI DE ACOPERIRE					
			DIMENSIUNE VÂRF	Pete interne Locuri transparente interne și externe Straturi de etanșare	Pete externe solide Straturi de etanșare acril	Acrilice Emailuri Poliuretani	Grunduri latex Vopsele latex interne	Grunduri din ulei Vopsele latex externe
1500	1700	1900	211	√				
			311	√				
			313		√	√		
			413		√	√	√	
			515			√	√	√
			517				√	√
			619					√
			PRESIUNE PULVERIZARE	Jos - Mediu (setările 1-3)	Mediu - Înalt (setările 3-5)	Mediu - Înalt (setările 3-5)	Înalt (setarea 5)	Înalt (setarea 5)

	<p>Graficul de mai sus este o orientare generală. Consultați recomandările fabricantului stratului de acoperire pentru dimensiunile vârfului pulverizatorului fără compresor de aer, precum și instrucțiunile pentru diluarea produsului care trebuie pulverizat.</p> <p>Graficul de mai jos prezintă diferența dintre un model de pulverizare bună față de un model de pulverizare incorectă sau cu "dâre" care poate fi cauzată de combinația necorespunzătoare a vârfului de pulverizare/ materialului de pulverizare/presiunii de pulverizare. Pentru alte cauze ale unei probleme pulverizare incorectă, consultați secțiunea Depanare.</p>
---	--

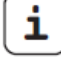
MODEL PULVERIZARE CORECTĂ



MODEL PULVERIZARE INCORECTĂ (CU DÂRE)




EXERSAREA PULVERIZĂRII

	<p>Dacă modelul de pulverizare devine distorsionat sau oprește pulverizarea complet în timp ce pistolul este tras, urmați oricare dintre procedurile listate la paginile 12-13.</p> <p>Dacă intenționați să lăsați deoparte pulverizarea timp de mai mult de o oră, urmați instrucțiunile de Depozitare pe Termen Scurt de la pagina 15.</p> <p>Dacă întâmpinați dificultăți în obținerea unui model bun de pulverizare, vârful dvs. de pulverizare poate să nu fie ideal pentru tipul de material pe care îl pulverizați. Consultați pagina "Depanare" de la pagina 22.</p>
---	--

VEȚI AVEA NEVOIE DE

- O suprafață pentru a exersa pulverizarea (lemn, carton sau rigips)

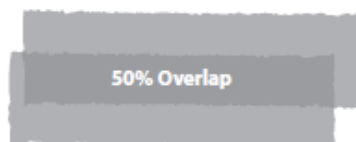
În timpul pulverizării, dispozitivul de protecție a pulverizatorului/vârfului poate fi rotit pentru a se potrivi mai bine mișcării dvs. prin pulverizare.

	<p>Blocați trăgaciul pistolului de pulverizare înainte de a roti dispozitivul de protecție a pulverizatorului/vârfului.</p> <p>Asigurați-vă că piulița dispozitivului de protecție a pulverizatorului nu este slăbită după rotire.</p>
---	--

Trageți cu pistolul după pornirea cursei. Eliberați trăgaciul înainte de a termina cursa.

Pistolul de pulverizare trebuie să se miște când trăgaciul este tras și eliberat.


Suprapuneți fiecare cursă cu aproximativ 50%. Aceasta va asigura o acoperire uniformă.

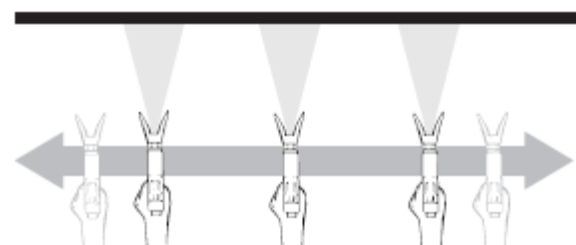
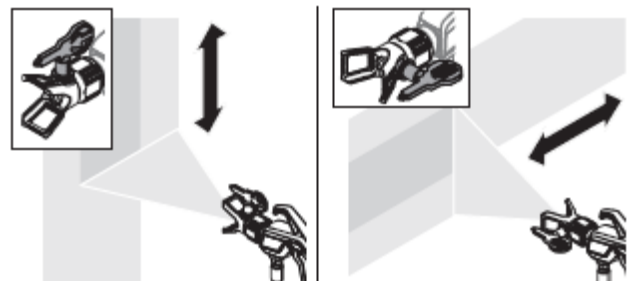


50% supra
punere

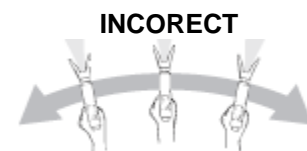
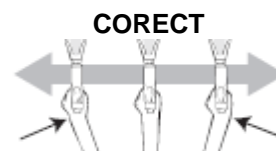
Flexați încheietura mâinii în timp ce vă deplasați pentru a ține pistolul paralel cu suprafața.

Mențineți nivelul pistolului de pulverizare.

	<p>Distanța de la pistolul de pulverizare la obiectul de pulverizare nu trebuie să depășească 18 inci.</p>
---	--

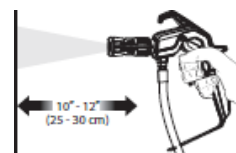


Poniți cursa Trageți trăgaciul Mișcați ferm Eliberați trăgaciul Finalizați cursa




CORECT

INCORECT




DEPANARE PULVERIZARE - CURĂȚAREA VÂRFULUI DE PULVERIZARE


	Dacă modelul de pulverizare devine distorsionat sau oprește pulverizarea complet în timp ce pistolul este tras, vârful de pulverizare ar putea fi înfundat. Urmăți pașii de mai jos.
---	--

VEȚI AVEA NEVOIE DE

- Material rezidual/carton

	Nu încercați să desfundați sau să curățați vârful cu degetul. Lichidul sub înaltă presiune poate provoca leziuni la injectare.
---	--

1. Blocați pistolul de pulverizare.
2. Rotiți vârful pulverizatorului la 180 de grade față de poziția sa actuală.

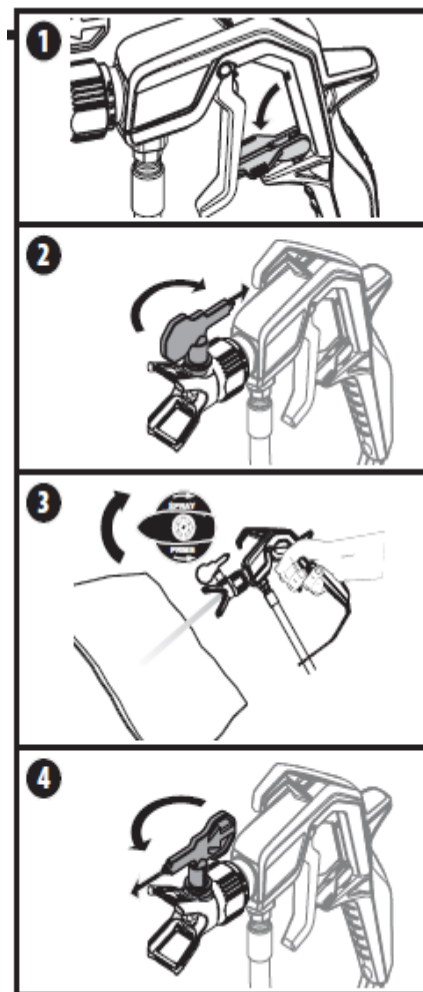
	Dacă vârful de pulverizare este dificil de rotit, eliberați presiunea astfel: 1) rotiți lent butonul PRIME/SPRAY la PRIME, 2) deblocați pistolul de pulverizare și 3) apăsați trăgaciul în timp ce îndreptați materialul/cartonul uzat. Eliberați trăgaciul, blocați pistolul de pulverizare și încercați din nou să rotiți vârful de pulverizare.
---	--

3. Asigurați-vă că butonul PRIME/SPRAY este rotit la SPRAY.


Deblocați pistolul de pulverizare.

Îndreptați către o bucată de material rezidual/carton și apăsați trăgaciul până când materialul iese într-un curent de înaltă presiune. Eliberați trăgaciul și blocați pistolul de pulverizare.

4. Rotiți vârful de pulverizare înainte în poziția de pulverizare. Deblocați pistolul de pulverizare și reluați pulverizarea.




DEPANARE PULVERIZARE - CURĂȚAREA FILTRULUI DE ALIMENTARE


	Dacă modelul de pulverizare devine distorsionat sau oprește pulverizarea complet în timp ce pistolul este tras, filtrul de alimentare ar putea fi înfundat. Urmăți pașii de mai jos.
---	--

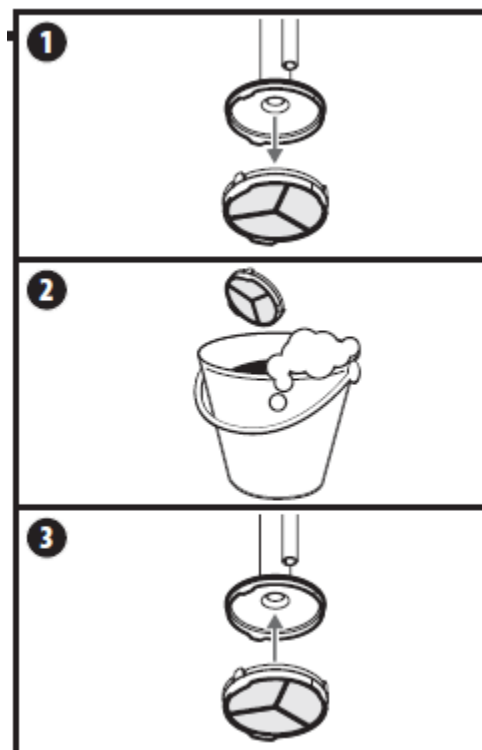
VEȚI AVEA NEVOIE

- Apă caldă și săpun pentru material de latex
- Benzină grea pentru materiale pe bază de ulei


 Attention	Asigurați-vă că podelele și mobilierul dvs. sunt acoperite cu cârpe de protecție împotriva scurgerilor pentru a preveni picăturile accidentale.
--	---

1. Scoateți filtrul de alimentare trăgându-l de pe conducta de aspirație.
2. Curățați ecranul folosind soluția de curățare adecvată (apă caldă cu săpun pentru materiale latex, benzină grea pentru materiale pe bază de ulei).
3. Fixați filtrul de alimentare la loc.

	Dacă după finalizarea tuturor pașilor de la Depanare Pulverizare tot mai întâmpinați probleme la pulverizare, consultați secțiunea de Depanare (pagina 22).
---	---




DEPOZITARE PE TERMEN SCURT

	Această procedură trebuie utilizată atunci când faceți o pauză de scurtă durată sau când vă încheiați proiectul pentru o zi. Dacă pauza este mai mare de 16 ore, urmați instrucțiunile de Curățare , paginile 17-18.
---	---

VEȚI AVEA NEVOIE DE

- Apă
- Pungă de plastic
- Cârpe umede
- Băț pentru amestecare

	Instrucțiunile sunt doar pentru materialele din latex! Dacă utilizați materiale pe bază de ulei, urmați instrucțiunile de Curățare de la paginile 17-18.
---	---

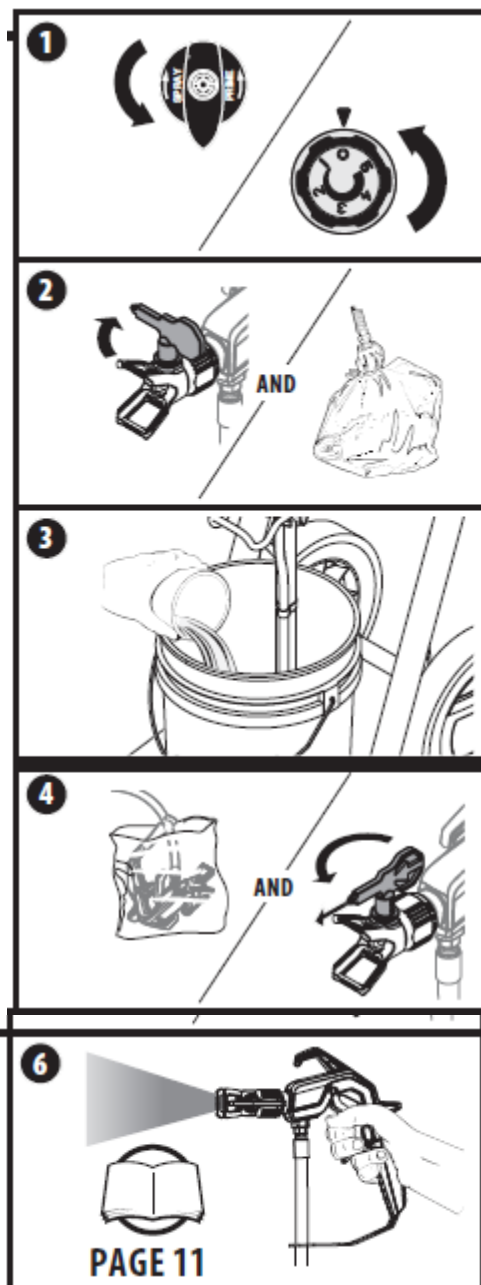
ÎNCHIDERE

1. Efectuați **Procedura de Eliberare a Presiunii**, pagina 9.
2. Rotiți vârful pulverizatorului la 90°. Acest lucru va împiedica aerul să usuce orice material de pulverizare care ar putea fi în interiorul vârfului de pulverizare. Înfașurați vârful de pulverizare într-o cârpă umedă și apoi puneți tot pistolul de pulverizare în pungă de plastic.
3. Turnați încet o jumătate de cană de apă pe partea superioară a vopselei pentru a preveni uscarea vopselei.

Puneți tot sistemul de pulverizare în loc închis.

PORNIRE

4. Scoateți pistolul de pulverizare din pungă de plastic sau din apă. Rotiți vârful de pulverizare înapoi în poziția de pulverizare.
5. Dacă a intrat apă în timpul închiderii, amestecați apa cu bățul de amestecare.
6. Urmăriți instrucțiunile de **Pulverizare**, pagina 11.



CURĂȚARE

RECOMANDĂRI DE CURĂȚARE - CITIȚI ÎNAINTE DE CURĂȚARE

- Când folosiți material din latex, curățați pulverizatorul și componentele cu apă caldă și săpun. Pentru materiale pe bază de ulei utilizați benzină grea. Nu folosiți niciodată benzină grea cu materiale din latex.
- NU utilizați NICIODATĂ benzină pentru curățarea pulverizatorului.
- Evacuați corect soluția de curățare utilizată.
- Este importantă curățarea și lubrifierea amănunțită a pulverizatorului pentru a asigura funcționarea corespunzătoare după depozitare.
- Dacă spălați pulverizatorul cu benzină grea, repetați instrucțiunile de Curățare utilizând apă caldă și săpun.

Urmați acești pași ori de câte ori curățați cu benzină grea:

- Dacă pulverizați sau curățați cu materiale pe bază de ulei, pistolul de pulverizare trebuie să fie sprijinit în timpul pregătirii furtunului de pulverizare sau curățării.
- Sprijiniți pistolul ținându-l pe marginea unui recipient metalic în timp ce-l curățați. Nerespectarea acestui lucru poate conduce la o descărcare electrică statică care ar putea cauza un incendiu.
- Întotdeauna spălați pistolul de pulverizare cu cel puțin o lungime de furtun de la pompa de pulverizare.
- Dacă colectați solventul spălat într-un recipient metalic de un galon, introduceți-l într-un recipient gol de 5 galoane, apoi clătiți-l.
- Zona trebuie să fie liberă de vapori.
- Respectați toate instrucțiunile de curățare.

VEȚI AVEA NEVOIE DE

- Apă caldă și săpun, dacă folosiți material de latex
- Benzină grea dacă folosiți material pe bază de ulei
- Rezervor de gunoi gol
- Perie cu peri moi



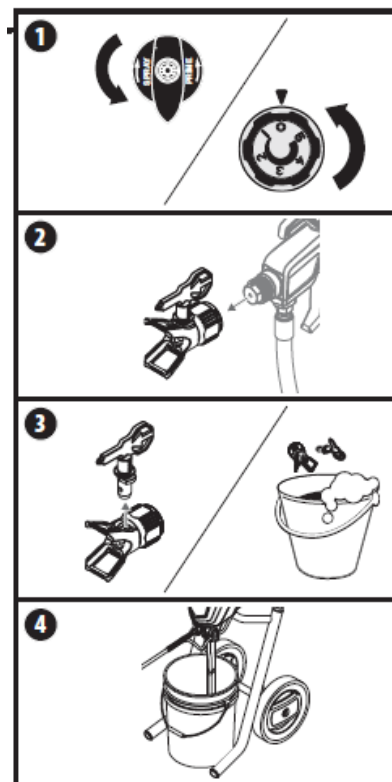
Conducta de aspirație se poate decolora sau poate deveni turbure după utilizare. E normal.

1. Efectuați **Procedura de Eliberare a Presiunii** (pagina 9).
2. Scoateți dispozitivul de protecție a vârfului de la pistolul de pulverizare.
3. Scoateți vârful de pulverizare de pe dispozitivul de protecție a vârfului. Puneți-le pe ambele într-un recipient cu soluția de curățare adecvată.



Este bine să așezați vârful de pulverizare și dispozitivul de protecție a vârfului în același recipient cu soluție de curățare pe care îl veți utiliza în etapele următoare. Permițându-le să se înmoaie în timpul spălării, va face mai ușoară curățarea ulterioară.

4. Cufundați setul de aspirație într-o găleată cu soluția de curățare corespunzătoare.
(Continuare pe pagina următoare)



CURĂȚARE - CONTINUARE

5. Îndreptați pistolul de pulverizare în partea laterală a unui recipient pentru deșeuri.



Sprrijiniți pistolul pe partea laterală a unui recipient de deșeuri metalice dacă se spală cu benzină grea.

În timp ce strângeți trăgaciul, rotiți butonul de reglare a presiunii în poziția "2" și rotiți butonul PRIME/SPRAY la SPRAY.

6. Continuați să apăsați trăgaciul până când lichidul devine limpede. Este posibil să aveți nevoie să luați o nouă soluție de curățare.
7. Efectuați Procedura de Eliberare a Presiunii, pagina 9.
8. Scoateți filtrul de alimentare trăgându-l din conducta de aspirație. Curățați manual cu o perie moale.

Scoateți dispozitivul de protecție a vârfului și vârful de pulverizare din soluția de curățare. Curățați manual, folosind o perie moale.



Asigurați-vă că deschiderea din carcasa neagră a conductei de aspirație la care se atașează filtrul de alimentare este complet curată și nu conține material pulverizat.

9. **PAS IMPORTANT:** Umpleți o găleată cu apă caldă și săpun. După pașii 5-7 din secțiunea "Pulverizare", pulverizați cel puțin un galon de apă caldă și săpun. Acest lucru va asigura ca vârful de pulverizare este complet curat pentru următoarea utilizare.

10. Efectuați Procedura de Eliberare a Presiunii, pagina 9. Scoateți conducta de aspirație. Adăugați apă de la robinet prin conductă pentru a îndepărta orice material rămas. Nu reinstalați conducta de aspirație.

11. Scoateți ansamblul vârfului de pulverizare.

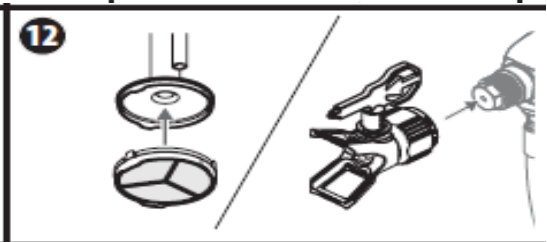
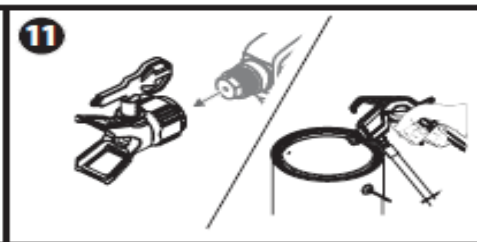
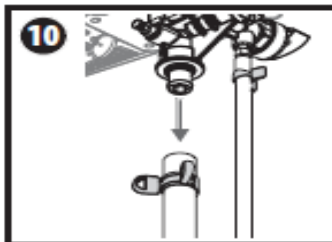
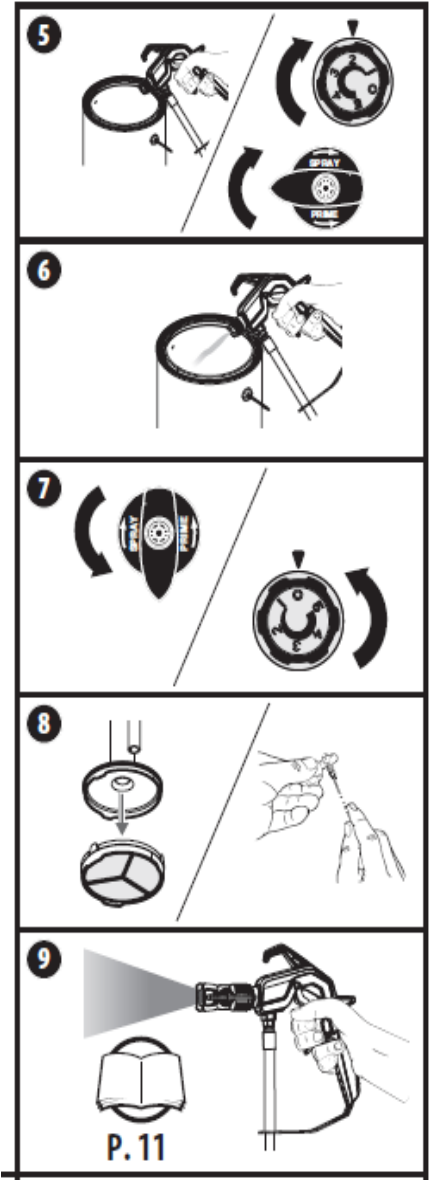
Repeți pasul 5 de mai sus, continuând să strângeți trăgaciul până când nu mai iese niciun lichid din pistol (aceasta va scoate toată apă rămasă în furtunul pulverizatorului).

Rotiți butonul PRIME/SPRAY la PRIME. Oprii alimentarea.



Nu lăsați pompa să funcționeze mai mult de un minut fără lichid.

12. Reatașați atât filtrul de alimentare, cât și ansamblul de vârf de pulverizare/dispozitiv de protecție a vârfului.



DEPOZITARE PE TERMEN LUNG



Urmați acești pași pentru a pregăti pulverizatorul pentru depozitare pe termen lung.

VEȚI AVEA NEVOIE DE

- Ulei ușor de uz casnic/Lubrifiant piston
- Cârpe
- Două chei de reglare



Conducta de aspirație trebuie scoasă de la capătul secțiunii anterioare, iar butonul PRIME/SPRAY trebuie să fie în poziția PRIME.

1. Scoateți furtunul pulverizatorului de la pistolul de pulverizare. Așezați pistolul de pulverizare cu fața în jos și turnați câteva picături de lubrifiant pentru piston în interiorul carcasei pistolului.

Poate fi înlocuit cu un ulei ușor (de exemplu ulei de motor 10W30 sau ulei vegetal, de exemplu).

2. Puneți o cheie pe supapa de evacuare pentru a o fixa. Folosind a doua cheie, scoateți furtunul pulverizatorului.
3. Umpleți o cană sau alt recipient cu două uncii de lubrifiant pentru piston și cufundați supapa de alimentare (a) în ulei.

Poate fi înlocuit cu un ulei ușor (de exemplu ulei de motor 10W30 sau ulei vegetal, de exemplu).

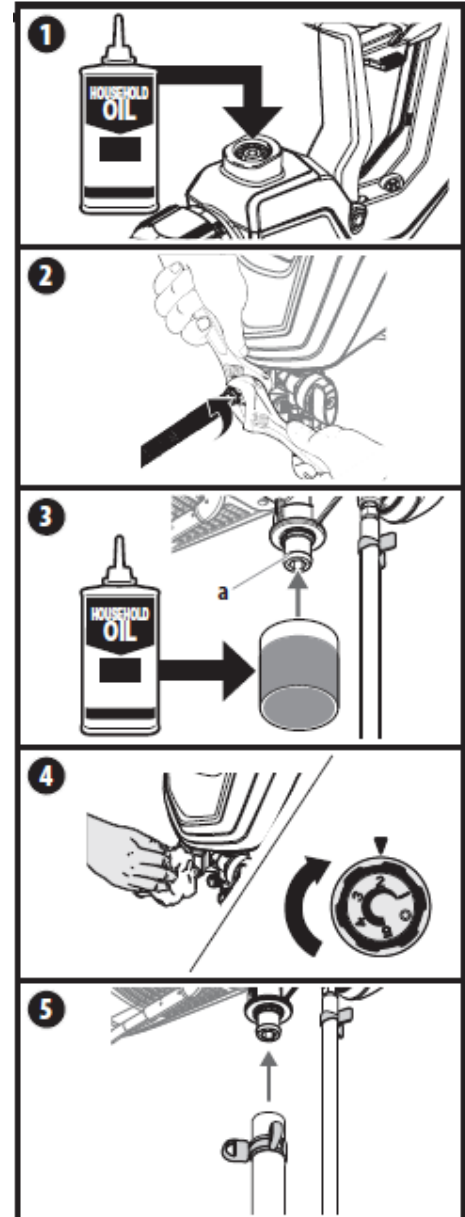
4. Acoperiți supapa de evacuare cu o cârpă. Rotiți butonul de reglare a presiunii în poziția "2" și lăsați pompa să funcționeze timp de cinci secunde.

Opriți alimentarea.

5. Înlocuiți conducta de aspirație. Ștergeți întreaga unitate, furtunul și pistol de pulverizare pentru a elimina materialul pulverizat acumulat.



Depozitați aparatul în interior cu cablul de alimentare înfășurat în jurul mânerului căruciorului sau postamentului.



CURĂȚAREA SUPAPEI DE ALIMENTARE



Curățarea sau înlocuirea supapei de alimentare poate fi necesară dacă aparatul prezintă probleme de amorsare. Problemele de amortizare pot fi prevenite prin curățarea corespunzătoare a pulverizatorului și urmărirea pașilor de depozitare pe termen lung.

VEȚI AVEA NEVOIE DE

- Cheie reglabilă sau cheie hexagonală de 10 mm
- Apă caldă cu săpun dacă folosiți material de latex
- Benzină grea pentru materiale pe bază de ulei
- Vaselina

1. Scoateți conducta de aspirație.

2. Așezați o cheie pe fațetele racordului supapei de alimentare (a) sau introduceți o cheie hexagonală de 10 mm în deschiderea hexagonală. Deșurubați racordul supapei de alimentare de la pulverizator. Scoateți scaunul supapei de alimentare (b), inelul O (c) bila supapei de alimentare (d) și arcul (e). **Aveți grijă să nu pierdeți nicio piesă scoasă.**

Verificați vizual piesele scoase, precum și interiorul și exteriorul racordului supapei de alimentare. Verificați zona carcasi supapei de alimentare acolo unde a fost scos ansamblul supapei de alimentare.

Curățați reziduurile de vopsea în aceste locuri cu soluția de curățare corespunzătoare.

3. Lubrifiați inelul O (c) de pe supapa de alimentare cu vaselină.

Înlocuiți toate piesele înapoi în carcasa supapei de alimentare invers de cum au fost scoase. Fiți atenți la orientarea corectă a scaunului supapei de alimentare (b). Înlocuiți ansamblul supapei de alimentare prin înșurubarea acesteia în pulverizator. Strângeți cu o cheie.

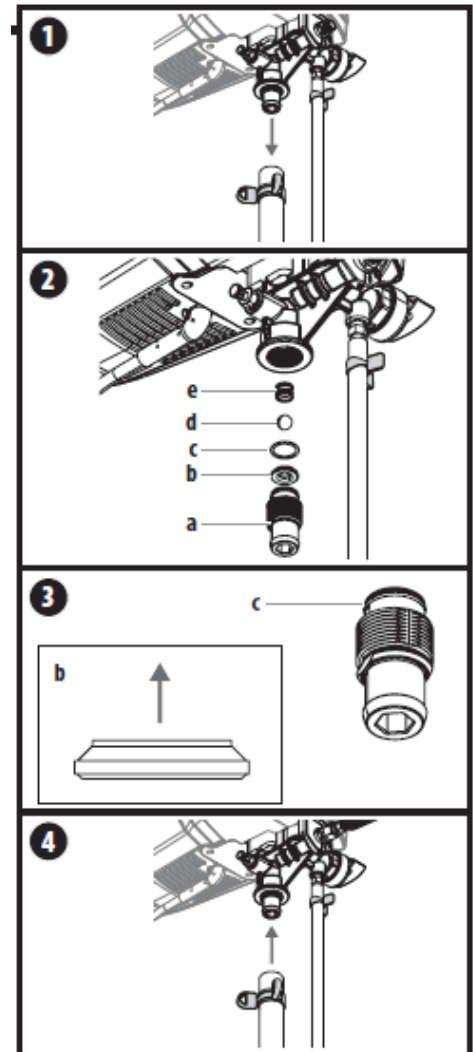


Nu strângeți prea tare racordul supapei de alimentare (cuplul la 120-150 in.-lb).

4. Înlocuiți conducta de aspirație.



Dacă problemele de amorsare persistă, este posibil să fie necesar să înlocuiți ansamblul supapei de alimentare. Sunați Serviciul Tehnic (1-866-848-2698) pentru a comanda un ansamblu de supapă de alimentare nou.



CURĂȚAREA VALVEI DE TENSIUNE, DACĂ VA FI NEVOIE



Curățarea sau înlocuirea supapei de evacuare poate fi necesară dacă performanța sprayului rămâne slabă după ce urmați pașii din secțiunea Depanare. Sunați Serviciul Tehnic (1-866-848-2698) pentru a comanda un nou ansamblu de supapă de evacuare.

VEȚI AVEA NEVOIE DE

- Două chei reglabile de 6"
- Cheie hexagonală de 2,5 mm
- Apă caldă cu săpun dacă folosiți material de latex
- Benzină grea pentru materiale pe bază de ulei

1. Așezați o cheie pe supapa de evacuare pentru a o fixa. Folosind a doua cheie, scoateți furtunul pulverizatorului.
2. Slăbiți (**dar nu scoateți**) șurubul de reglare chiar de sub supapa de evacuare cu o cheie hexagonală de 2,5 mm.
3. Deșurubați supapa de evacuare din carcasa supapei de evacuare folosind cheia.
Scoateți orice material acumulat în carcasa supapei de evacuare utilizând o soluție adecvată pentru materialul care este utilizat. Acordați o atenție deosebită zonei bilei și scaunului de la capătul supapei de evacuare (opusă capătului furtunului). Scoateți orice material acumulat.

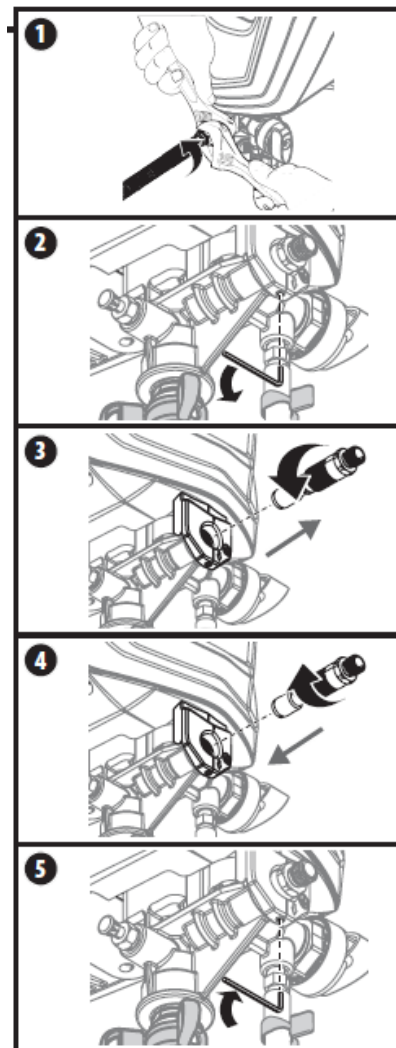


Recomandare: Dacă este folosit cu vopsele pe bază de latex, spălați supapa de evacuare cu apă de la robinet.

4. Înlocuiți supapa de evacuare nouă sau curățată și strângeți-o cu cheia. Nu strângeți prea tare. Cuplați la 90-110 in-lbs.
5. Strângeți șurubul de fixare pentru a fixa supapa. Nu strângeți prea tare. Cuplați la 20-25 in-lbs.



Este foarte important să strângeți șurubul pentru a asigura o împământare corespunzătoare a furtunului și pistolului.



DEPANARE

PROBLEMĂ	CAUZĂ	SOLUȚIE
A. Pulverizatorul nu pornește.	<ol style="list-style-type: none"> 1. Pulverizatorul nu este conectat. 2. Butonul de reglare a presiunii este setat la OFF. 3. Pulverizatorul se oprește sub presiune. 4. Nu există nicio alimentare din priză. 5. Cablul prelungitor este deteriorat sau nu este de calibrul sau lungimea corespunzătoare. 6. Există o problemă cu motorul de pulverizare. 7. Vârful pulverizatorului este înfundat. 	<ol style="list-style-type: none"> 1. Conectați pulverizatorul. 2. Rotați butonul de reglare a presiunii la setarea recomandată. 3. Motorul va porni și se va opri în timpul pulverizării pentru a regla presiunea. E normal. 4. Resetați întrerupătorul sau găsiți o altă priză. 5. Consultați Informații Generale. 6. Sunați Serviciul Tehnic (1-866-848-2698). 7. Consultați Ștergerea Vârfului Pulverizatorului.
B. Pulverizatorul pornește dar nu atrage materialul când butonul PRIME/SPRAY este setat la PRIME	<ol style="list-style-type: none"> 1. Supapa de alimentare este blocată de material vechi. 2. Nu există aspirație la supapa de alimentare. 3. Conducta de aspirație nu este instalată corect. 4. Conducta de aspirație este deteriorată sau complet înfundată. 5. Filtrul de alimentare este înfundat. 6. Supapa de evacuare este blocată sau conține resturi. 7. Supapa de alimentare sau supapa de evacuare sunt uzate sau deteriorate. 8. Supapa PRIME / SPRAY este conectată. 	<ol style="list-style-type: none"> 1. Împingeți tija ejectorului pentru a elibera. Dacă tot rămâne blocat, consultați Curățarea Supapei de alimentare . 2. Scoateți conducta de aspirație și verificați aspirația punând degetul pe partea inferioară a supapei de alimentare . Dacă nu există aspirație, consultați Curățarea Supapei de alimentare . 3. Reinstalați conducta de aspirație 4. Înlocuiți-o cu o conductă nouă de aspirație. 5. Consultați Curățarea Filtrului de Alimentare sau înlocuiți filtrul de alimentare. 6. Consultați Curățarea Supapei de Evacuare. 7. Înlocuiți supapa de alimentare sau supapa de evacuare.
C. Pulverizatorul scoate materialul, dar presiunea scade atunci când pistolul este tras (model de pulverizare rău sau niciun model de pulverizare)	<ol style="list-style-type: none"> 1. Presiune prea scăzută. 2. Vârful pulverizatorului este uzat. 3. Filtrul de alimentare este înfundat. 4. Vârful pulverizatorului este conectat. 5. Materialul este prea greu sau gros. 6. Materialul este prea aspru. 7. Ansamblul supapei de evacuare este deteriorat sau uzat. 8. Furtunul pulverizatorului este prea lung. 9. Accesoriile pentru filtre sunt murdare sau conectate. 	<ol style="list-style-type: none"> 1. Măriți presiunea rotind butonul de reglare a presiunii la o setare mai mare. 2. Înlocuiți vârful pulverizatorului cu unul nou. 3. Consultați Curățarea Filtrului de Alimentare sau înlocuiți cu un nou filtru de alimentare. 4. Consultați Curățarea Vârful Pulverizatorului sau înlocuiți-l cu un vârf de pulverizare nou. 5. Diluați materialul sau utilizați un vârf mai mare (consultați Diagrama de Selecție a Vârfului, pagina 12). 6. Filtrați materialul sau cumpărați accesoriul de filtru (consultați Accesorii, pagina 72). 7. Înlocuiți supapa de evacuare. 8. Scoateți orice lungime suplimentară a furtunului care a fost adăugată. 9. Curățați sau înlocuiți.
D. Butonul PRIME / SPRAY este setat la SPRAY și există flux prin Conducta de retur pentru material	<ol style="list-style-type: none"> 1. Supapa PRIME/SPRAY este murdară sau uzată. 	<ol style="list-style-type: none"> 1. Sunați Serviciul Tehnic (1-866-848-2698).
E. Pistolul de pulverizare prezintă scurgeri.	<ol style="list-style-type: none"> 1. Piesele interne ale pistolului de pulverizare sunt uzate sau murdare. 	<ol style="list-style-type: none"> 1. Sunați Serviciul Tehnic (1-866-848-2698).
F. Ansamblul vârfului de pulverizare scurgeri	<ol style="list-style-type: none"> 1. Piulița de protecție a vârfului este slăbită. 2. Dispozitivul de protecție a vârfului a fost asamblat incorect. 3. Stratul izolator al vârfului este uzat. 	<ol style="list-style-type: none"> 1. Strângeți piulița de protecție a vârfului. 2. Scoateți și asamblați corect. 3. Înlocuiți stratul izolator al vârfului.
G. Pistolul de pulverizare nu se va pulveriza	<ol style="list-style-type: none"> 1. Vârful pulverizatorului este conectat. 2. Vârful pulverizatorului este în poziția greșită. 3. Butonul PRIME/SPRAY nu este setat pe SPRAY. 4. Accesoriul pentru filtru este murdar sau conectat. 	<ol style="list-style-type: none"> 1. Consultați Curățarea Vârfului Pulverizatorului. 2. Rotați vârful pulverizatorului în poziția SPRAY. 3. Rotați butonul PRIME/SPRAY la SPRAY. 4. Curățați sau înlocuiți.
H. Modelul de pulverizare este slab (coada)	<ol style="list-style-type: none"> 1. Presiunea prea scăzută. 2. Vârful pulverizatorului este conectat. 3. Filtrul de alimentare este înfundat. 4. Vârful pulverizatorului este uzat. 5. Materialul este prea greu sau gros. 6. Furtunul pulverizatorului este prea lung. 	<ol style="list-style-type: none"> 1. Măriți presiunea rotind butonul de reglare a presiunii la o setare mai mare. 2. Consultați Curățarea Vârfului Pulverizatorului 3. Consultați Curățarea Filtrului de Alimentare sau înlocuiți-l cu un filtru de alimentare nou. 4. Înlocuiți vârful pulverizatorului. 5. Diluați materialul conform recomandărilor producătorului. 6. Scoateți orice lungime suplimentară a furtunului care a fost adăugată.
I. Vârful pulverizatorului nu pornește.	<ol style="list-style-type: none"> 1. Presiunea înaltă a blocat vârful pulverizatorului în poziție. 	<ol style="list-style-type: none"> 1. Consultați Curățarea Vârfului Pulverizatorului.

GARANȚIE

ECHIPAMENT DE PULVERIZATOR DE VOPSIT FĂRĂ COMPRESOR

Acest produs, fabricat de Titan Tool, este garantat vânzătorului cu amănuntul inițial împotriva defectelor de material și manoperei timp de doi ani de la data achiziționării.

Această garanție nu acoperă daunele rezultate din utilizarea necorespunzătoare, accidente, neglijența utilizatorului sau uzura normală. Această garanție nu acoperă nicio defecțiune sau daună cauzată de service sau reparații efectuate de oricine altcineva decât un Centru de Service Autorizat Titan. Această garanție nu se aplică accesoriilor.

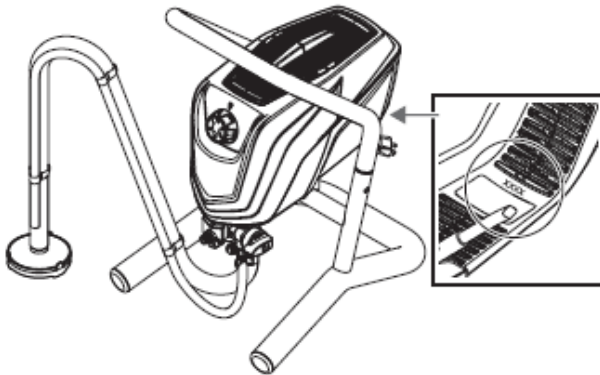
TITAN NU ESTE ÎN NICIUN CAZ RESPONSABIL PENTRU NICIUN FEL DE DAUNE ACCIDENTALE SAU ULTERIOARE DE ORICE FEL, INDIFERENT DACĂ REZULTĂ DIN ÎNCĂLCAREA ACESTEI GARANȚII SAU DIN ORICE ALTĂ CAUZĂ.

Dacă vreun produs are defecte materiale și/sau de fabricație în timpul perioadei de garanție aplicabile, vă rugăm să sunați la Serviciul Tehnic Titan la 1-866-848-2698. **NU RETURNAȚI PRODUSUL LA DISTRIBUITORUL CU AMĂNUNTUL ORIGINAL.** În cadrul Programului de Înlocuire Gratuită a Uneltelor al Titan, Serviciul Tehnic Titan va înlocui partea defectă sau vă va îndruma către cel mai apropiat Centru de Service Autorizat pentru reparații.

UNELE STATE NU PERMIT LIMITE CU PRIVIRE LA PERIOADA UNEI GARANȚII IMPLICITE SAU EXCLUDEREA DAUNELOR ACCIDENTALE SAU ULTERIOARE, ASTEFEL ÎNCÂT LIMITA ȘI EXCLUDEREA DE MAI SUS E POSIBIL SĂ NU VI SE APLICE.

ACEASTĂ GARANȚIE VĂ OFERĂ DREPTURI LEGALE SPECIFICE, ȘI PUTEȚI AVEA ȘI ALTE DREPTURI CARE POT VARIA DE LA STAT LA STAT.

LOCAȚIE COD DATA (TOATE UNITĂȚILE)



TITAN®

Vânzări și service Statele Unite

Telefon: 1-866-848-2698

Fax: 1-763-519-3563

1770 Fernbrook Lane
Minneapolis, MN 55447
www.titantool.com

International

international@titantool.com

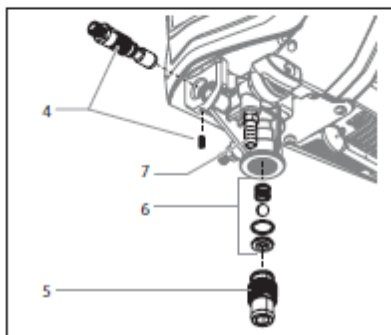
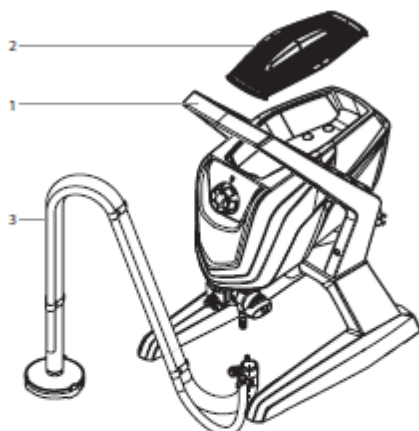
Fax: 1-763-519-3509

1770 Fernbrook Lane
Minneapolis, MN 55447
www.titantool-international.com

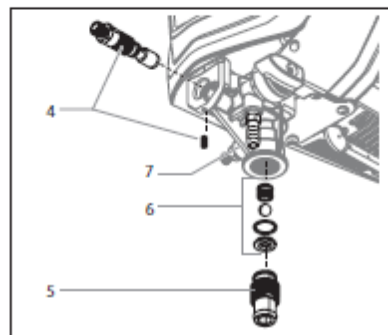
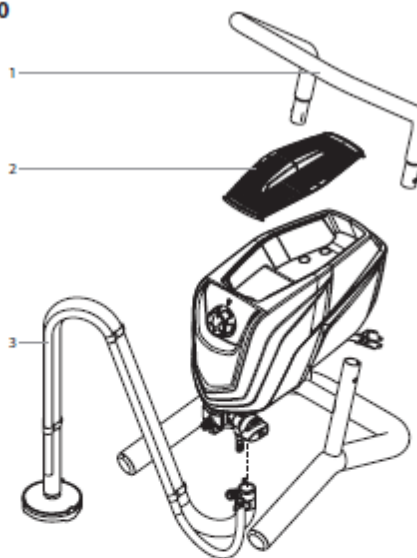
LISTĂ PIESE

ANSAMBLU PRINCIPAL (MODELE DE SUPORT)

1500



1700



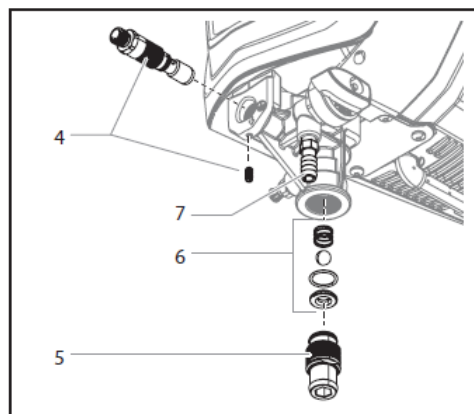
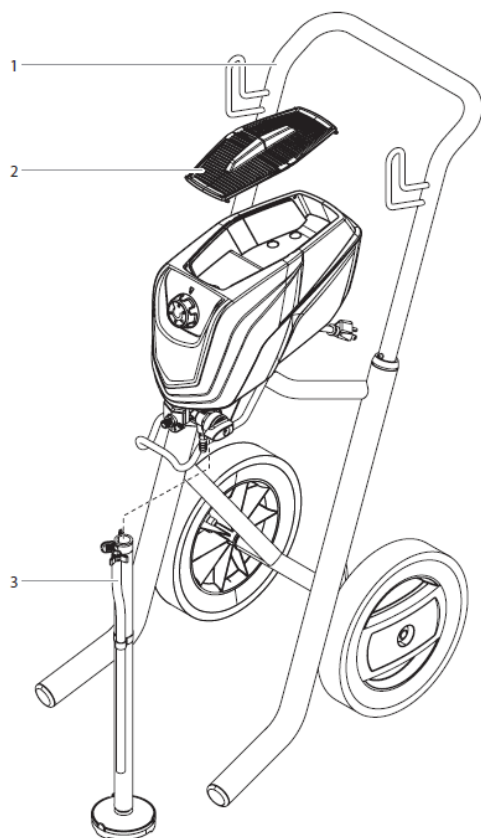
#	1500	1700	Descriere
1	0580389		Ansamblu de bază
		0580163	Ansamblu mâner
2	0580041B	0580041B	Ușă (o singură bucată)
3*			Set de aspirație
4	0580072A	0580072A	Ansamblu supapă de evacuare
5	0580071A	0580071A	Racordul supapei de alimentare (include un inel O)
6	0580391	0580391	Kitul supapei de alimentare
7	9885553	9885553	Racordul conductei de retur

* A se vedea lista separată

LISTĂ PIESE

ANSAMBLU PRINCIPAL (MODELE DE CARTUȘ)

1700 Pro / 1900 Pro



Piese de schimb disponibile prin
apelarea serviciului clienți

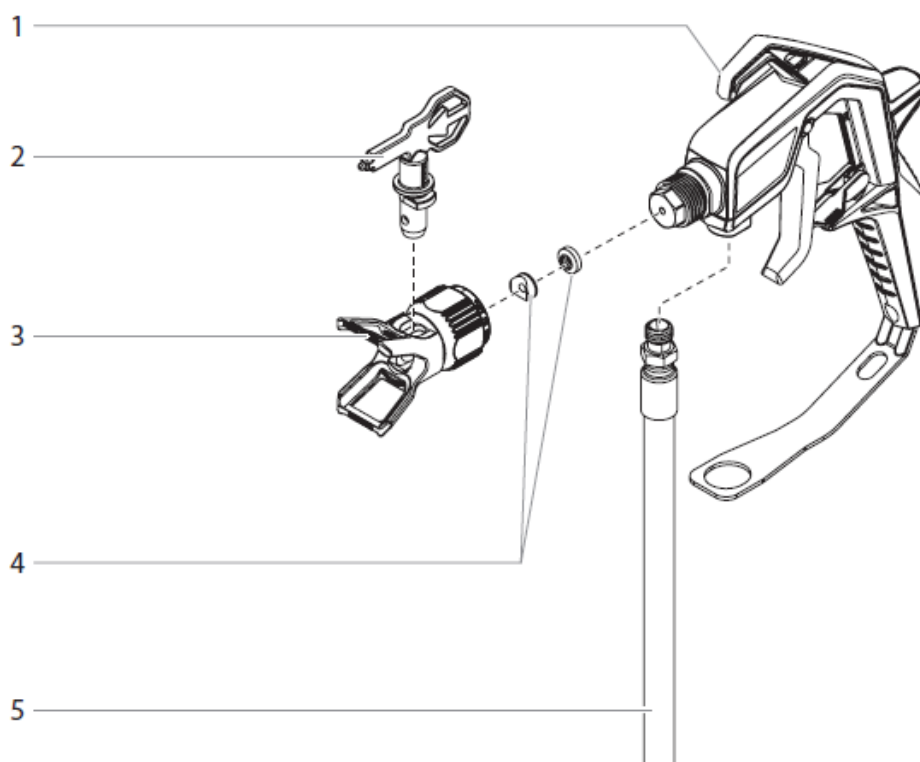
1-866-848-2698

#	1700 Pro	1900 Pro	Descriere
1	0580390	0580390	Ansamblu mâner
2	0580041B	0580041B	Ușă (o singură bucată)
3*			Set de aspirație
4	0580072A	0580072A	Ansamblu supapă de evacuare
5	0580071A	0580071A	Racordul supapei de alimentare (include un inel O)
6	0580391	0580391	Kitul supapei de alimentare
7	9885553	9885553	Racordul conductei de retur

* A se vedea lista separată

LISTĂ PIESE

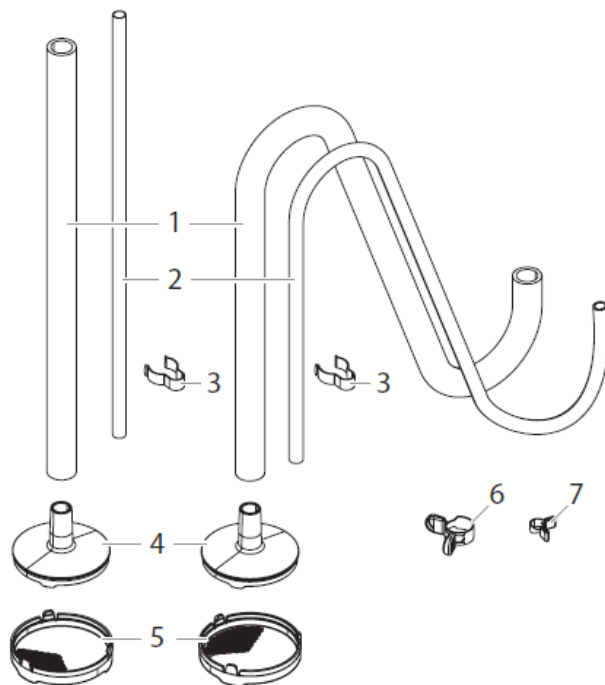
PISTOL DE PULVERIZARE



#	1500	1700	1700 Pro 1900 Pro	Descriere
1	353-700			Pistol de pulverizare, ControlMax (include articolele 2-4)
		353-701	353-701	Pistol de pulverizare, ControlMax Pro (include articolele 2-4)
2	353-515	353-515	353-515	Vârf pulverizator, 515
3	353-702	353-702	353-702	Dispozitiv de protecție a pulverizatorului (include articolul 4)
4	342-100	342-100	342-100	Kit etanșare vârf
5	353-706			Furtun de pulverizare (7 m)
6		353-707		Furtun de pulverizare (9 m)
7			353-708	Furtun de pulverizare (15 m)

LISTĂ PIESE

ANSAMBLU DE ASPIRAȚIE



#	1500	1700	1700 Pro 1900 Pro	Descriere
1				Tub de aspirație
2	0580487	0580487	0580208	Conductă de retur
3	0512390	0512390	0512390	Clamă (o singură bucată)
4	0580154	0580154	0580154	Carcasa filtrului de alimentare
5	0580155	0580155	0580155	Filtru de alimentare
6	9890222	9890222	9890222	Clama conductei de aspirație
7	0327226	0327226	0327226	Clemă conductei de return
	0580159A	0580159A	0580206A	Ansamblul conductei de aspirație (include articolele 1-7)



ACCESORII

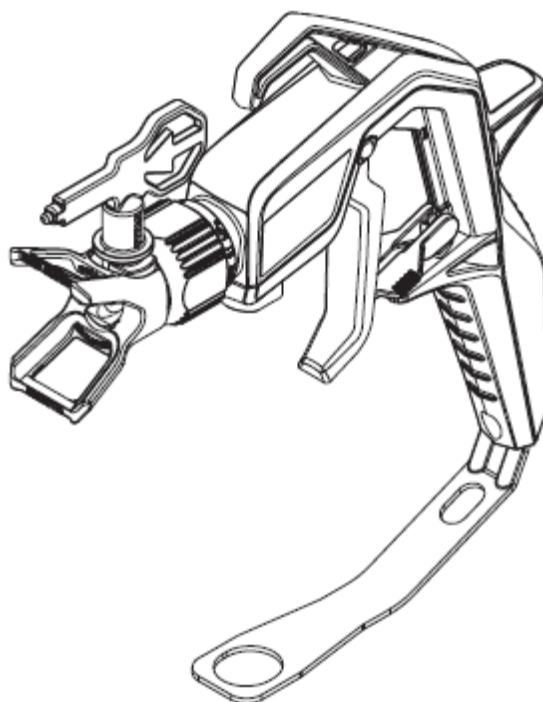
NR. PIESĂ	DESCRIERE
PISTOALE DE PULVERIZARE	
353-700	Pistol de pulverizare ControlMax
353-701	Pistol de pulverizare ControlMax Pro
VÂRFURI ȘI ACCESORII PULVERIZATOR	
353-211	Vârf ControlMax 211
353-311	Vârf ControlMax 311
353-313	Vârf ControlMax 313
353-413	Vârf ControlMax 413
353-515	Vârf ControlMax 515
353-517	Vârf ControlMax 517
353-619	Vârf ControlMax 619
353-702	Dispozitiv de protecție a vârfului ControlMax
ACCESORII DIVERSE	
353-705	Comparație filtru/pivot ControlMax
353-709	Prelungitor vârf ControlMax de 30 cm
353-710	Prelungitor vârf ControlMax de 61 cm
342-100	Kit de etanșare vârf
314-482	Protecție lichid 1 Sfert
314-480	Lubrifiant piston (236 ml)
353-706	Furtun de pulverizare (7 m) ControlMax
353-707	Furtun de pulverizare (9 m) ControlMax
353-708	Furtun de pulverizare (15 m) ControlMax





MANUAL DE OPERARE

ControlMax
ControlMax Pro

PISTOL DE PULVERIZARE FĂRĂ COMPRESOR DE AER



0517 - Formular nr. 0580380B

MĂSURI DE SIGURANȚĂ	
	Aveți grijă de siguranță! Trebuie respectate toate reglementările locale și naționale privind ventilația, prevenirea incendiilor și funcționarea.
	<p>PERICOL: RĂNIRE DE LA INJECTARE</p> <p>Un curent de aer de înaltă presiune produs de acest echipament poate să perforzeze pielea și țesuturile subiacente, ceea ce duce la vătămări grave și la o posibilă amputare. Se va consulta imediat un medic.</p> <p>NU TRATAȚI RĂNIREA DE LA INJECTARE CA O SIMPLĂ TĂIETURĂ!</p> <p>Injecția poate duce la amputare. Se va consulta imediat un medic. Informați medicul cu privire la tipul de material de acoperire sau agent de curățare cu care s-a cauzat rănirea.</p> <p>Gama maximă de funcționare al pistolului de pulverizare este de 11,1 MPa/1600 PSI presiunea fluidului.</p>

- nu îndreptați NICIODATĂ arma către nicio parte a corpului.
- să nu permiteți NICIODATĂ ca o parte a corpului să atingă fluxul de lichid. NU permiteți corpului să atingă o scurgere în furtunul de fluid.
- nu puneți mâna NICIODATĂ în fața pistolului. Mănușile nu vor oferi protecție împotriva unui accident de la injecție.
- Nu îndreptați niciodată pistolul de pulverizare către oricine altcineva.
- blocați ÎNTOTDEAUNA declanșatorul pistolului, opriți pompa și eliberați toată presiunea înainte de întreținere, curățarea vârfului sau a dispozitivului de protecție, schimbarea vârfului și nu-l lăsați nesupravegheat. Presiunea nu va fi eliberată prin oprirea motorului. Supapa MOTORULUI PRINCIPAL/PULVERIZATORULUI trebuie rotită la MOTOR PRINCIPAL pentru a elibera presiunea. Consultați Presiunea de Eliberare a Presiunii descrisă în manualul pompei.
- păstrați ÎNTOTDEAUNA dispozitivul de protecție a vârfului în timp ce pulverizați. Dispozitivul de protecție a vârfului oferă o anumită protecție, dar este, în principal, un dispozitiv de avertizare.
- Scoateți ÎNTOTDEAUNA vârful de pulverizare înainte de spălarea sau curățarea sistemului.
- Furtunul de vopsea poate produce scurgeri de la uzură, zgâriere și abuz. O scurgere poate injecta material în piele. Inspectați furtunul înainte de fiecare utilizare.
- NU utilizați NICIODATĂ un pistol cu pulverizare fără blocarea declanșatorului și o garnitură de declanșare în poziție și în stare bună de funcționare.
- Toate accesoriile trebuie să fie prevăzute la sau peste limitele de presiune maximă de operare ale pulverizatorului fără compresor de aer. Acestea includ vârful de pulverizator, extensii și furtunuri.



PERICOL: PERICOL DE EXPLOZIE DIN CAUZA MATERIALELOR INCOMPATIBILE

Va provoca vătămări grave sau pagube materiale.

- Nu utilizați materiale care conțin înălbitor sau clor.
- Nu utilizați solvenți hidrocarbonați halogenați, cum ar fi clor, clorură de metilen, clorură de metilen și 1,1,1-triclorețan. Nu sunt compatibili cu aluminiu.
- Contactați furnizorul de materiale de acoperire cu privire la compatibilitatea materialului cu aluminiu.



PERICOL: GENERAL

Acest produs poate provoca vătămări grave sau pagube materiale.

- Citiți toate instrucțiunile și măsurile de siguranță înainte de a utiliza echipamentul.
- Nu pulverizați niciodată în apropierea surselor de aprindere; de exemplu. flăcări deschise, țigări - de asemenea, trabucurile și țevile sunt surse de aprindere - scânteii, fire fierbinți și suprafețe fierbinți, etc.
- Purtați echipament respirator atunci când pulverizați. Operatorului trebuie să i se dea o mască de protecție.
Pentru prevenirea bolilor legate de muncă, trebuie respectate reglementările producătorului privind materialele, solvenții și agenții de curățare folosiți la pregătirea, lucrul cu și curățarea unității. Îmbrăcămintea de protecție, mănușile, ochelarii și, în anumite cazuri, cremă protectoare pentru piele sunt necesare pentru a proteja pielea.
- Urmați avertismentele și instrucțiunile producătorului privind materialul de acoperire și solventul.
- Echipamentul de extracție trebuie instalat de utilizator în conformitate cu reglementările locale.
- Obiectele care sunt pulverizate trebuie să fie legate la pământ/împământate.
- Înainte de fiecare utilizare, verificați toate furtunurile dacă au tăieturi, scurgeri, abraziune sau capacul bombat. Verificați deteriorarea sau mișcarea cuplajelor. Înlocuiți imediat furtunul dacă există oricare dintre aceste condiții. Nu reparați niciodată un furtun de vopsea. Înlocuiți-l cu un alt furtun de înaltă presiune legat la pământ.
- Tragerea trăgaciului determină o forță de recul la mâna care ține pistolul de pulverizare. Forța de recul a pistolului de pulverizare este deosebit de puternică atunci când vârful a fost scos și o presiune ridicată a fost stabilită pe pompa de înaltă presiune fără compresor de aer. Prin urmare, atunci când curățați fără vârful, setați supapa de reglare a presiunii la cea mai joasă presiune.

- Utilizați numai piesele autorizate de producător. Utilizatorul își asumă toate riscurile și răspunderea atunci când utilizează piese care nu îndeplinesc specificațiile minime și dispozitivele de siguranță ale producătorului pistolului de pulverizare.

	IDENTIFICAREA PROTECȚIEI LA EXPLOZIE
---	---

MARCARE CU X:

Pistolul de pulverizare corespunde cu EX II 2G X și este conform cu Directiva 2014/34/UE pentru utilizarea în zone cu pericol de explozie - de tipul zonei 1. În anumite circumstanțe, unitatea însăși poate provoca situația Zonei 1 să fie în vigoare.

Orice descărcare electrostatică din pistolul de pulverizare trebuie să fie redirectionată la pompa de înaltă presiune legată la pământ prin intermediul furtunului conductiv de înaltă presiune așa cum se prevede.

Temperatura maximă a suprafeței corespunde temperaturii admisibile a materialului. Aceasta și temperatura admisă a mediului se pot găsi în Datele Tehnice.

Pentru a evita generarea scânteilor mașinii, evitați tensiunile de impact și orice lucru pe unitate cu unelte în zona cu pericol de explozie.

RISCURI REZIDUALE

Riscurile reziduale sunt riscuri care nu pot fi excluse, chiar dacă echipamentul este utilizat în scopul propus.

În astfel de cazuri, zonele aplicabile ale riscurilor reziduale reale vor fi evidențiate prin semne de avertizare și/sau interdicție.

Risc	Sursa/Cauza	Impact	Măsurile preventive	Pot avea loc în timpul:
Rănire la injectare	Flux de fluid sub presiune înaltă	Rănire gravă sau amputare	Nu îndreptați NICIODATĂ pistolul către nicio parte a corpului	Configurare, operare
Explozie sau incendiu	Electricitate statică sau scântei	Rănire gravă	Utilizați o zonă bine aerisită Legați la pământ pistolul de pulverizare	Operare
Vapori periculoși	Vapori periculoși de la materialul pulverizat	Rănire gravă	Utilizați o zonă bine aerisită	Operare


DATE TEHNICE

Presiune max. de operare	11.1 MPa (1600 PSI)
Dimensiunea filetului de intrare a materialului	M12 x 1.5
Dimensiunea firului difuzorului	7/8 - 14 UN-2A
Materialul pieselor umectate	Oțel de înaltă calitate, aluminiu, PTFE, metal dur
Interval de temperatură de funcționare	40°F - 104°F (5°C - 40°C)
Temperatura maximă a materialului	109°F (43°C)
Leșire maximă a sunetului	81 dB(A)*
Greutate	0.9 lb (Control Max) 1.1 lb (ControlMax Pro)

* Loc de măsurare: 0,5 m de la suprafața de acoperire, 0,5 m în spatele pistolului de pulverizare, presiunea de pulverizare 11 MPa, dimensiunea vârfului 0,019.

INTRODUCERE

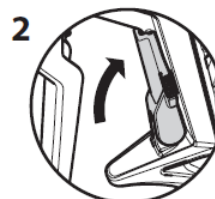
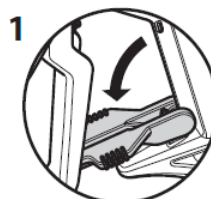
Acest pistol de pulverizare fără compresor de aer va fi utilizat pentru atomizarea la presiune înaltă a materialelor de acoperire lichide.

	Pistolul de pulverizare ControlMax poate fi utilizat doar cu pulverizatoarele ControlMax, vârfurile pulverizatoarelor și furtunuri care sunt compatibile cu Control Max. Nu utilizați niciun accesoriu non-ControlMax cu acest sistem.
---	---

UTILIZAREA BLOCĂRII TRĂGACIULUI PISTOLULUI



Aționați întotdeauna blocarea declanșatorului pistolului când pistolul nu este folosit.

1. Pentru a bloca declanșatorul, închideți trăgaciul până când se oprește în spatele trăgaciului.
2. Pentru a debloca declanșatorul, închideți trăgaciul până când se fixează pe mânerul pistolului.

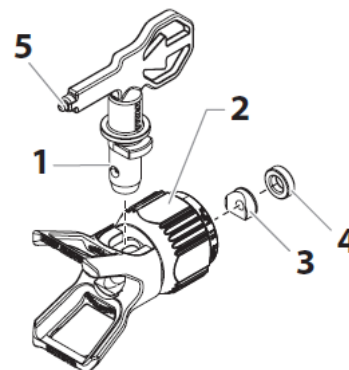


Nu îndreptați NICIODATĂ pistolul de pulverizare către dumneavoastră.


INSTALARE

	Nu încercați niciodată să asamblați, să schimbați sau să curățați arma, vârful sau protecția vârfului, fără a elibera mai întâi presiunea din sistemul de pulverizare. Urmați "Procedura de eliberare a presiunii" din Manualul de utilizare al pulverizatorului de la producător.
	Utilizați întotdeauna un dispozitiv de protecție a vârfului pentru o protecție suplimentară împotriva injectării. Aveți grijă că dispozitivul singur nu va împiedica injectarea. Nu tăiați niciodată protecția vârfului! Acționați întotdeauna opritorul trăgaciului pistolului, atunci când pistolul nu este utilizat. Înainte de întreținerea echipamentului, consultați Manualele de utilizare de la producător și respectați toate avertismentele.

1. Configurați pulverizatorul. Consultați instrucțiunile din Manualul de utilizare al pulverizatorului de la producător.
2. Atașați un furtun de pulverizare fără aer legat la pământ la orificiul de admisie a materialului de pe pistol. Strângeți bine cu două chei (una pe pistol și una pe furtun).
3. Cu vârful și dispozitivul de protecție a vârfului de pe pistol, porniți pulverizatorul. Spălați și pregătiți sistemul de pulverizare în conformitate cu Manualul de utilizare



- al pulverizatorului de la producător. Controlați sistemul de pulverizare pentru a vă asigura că toate accesoriile sunt securizate și că nu există scurgeri.
4. Efectuați "Procedura de eliberare a presiunii" descrisă în Manualul de utilizare al pulverizatorului de la producător.
 5. Folosind capătul vârfului pulverizatorului (5), introduceți etanșarea vârfului (3) și etanșați (4) partea din spate a dispozitivului de protecție a vârfului (2). Apăsăți pentru ajustarea finală.
 6. Introduceți vârful (1) în fanta de protecție a vârfului.
 7. Împingeți dispozitivul de protecție a vârfului pe pistol. Poziționați dispozitivul de protecție a vârfului în poziția dorită de pulverizare, apoi strângeți bine.

	Săgeata de pe mânerul vârfului trebuie să fie îndreptată în direcția înainte pentru pulverizare.
---	--

OPERARE

1. Asigurați-vă că săgeata de pe mânerul vârfului este îndreptată în direcția înainte pentru pulverizare de la producător.
2. Porniți pulverizatorul. Consultați instrucțiunile din Manualul de utilizare al pulverizatorului.
3. Reglați presiunea lichidului pe pulverizator până când pulverizatorul este complet atomizat. Întotdeauna pulverizați la cea mai mică presiune necesară pentru obținerea rezultatelor dorite.
4. Pentru a șterge un vârf înfundat:
 - a. Rotiți vârful la 180°, astfel încât săgeata de pe mânerul vârfului să fie îndreptată spre direcția pulverizării.
 - b. Acționați pistolul o dată, astfel încât presiunea să poată ieși.

SCHIMBAREA UNUI VÂRF

Vârfurile pot fi scoase și înlocuite cu ușurință fără a dezasambla pistolul.

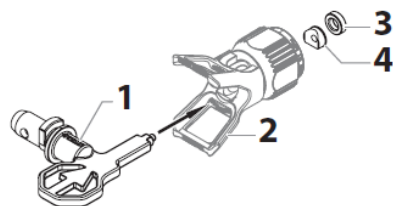


Nu încercați niciodată să schimbați sau să curățați vârful sau protecția vârfului fără a efectua mai întâi "Procedura de eliberare a presiunii".

1. Efectuați "Procedura de evacuare a presiunii" descrisă în Manualul de utilizare al pulverizatorului de la producător.
2. Scoateți vârful din fanta de pe dispozitivul de protecție a vârfului.
3. Introduceți noul vârf în fanta de pe dispozitivul de protecție a vârfului. Săgeata de pe mânerul vârfului trebuie să fie îndreptată în direcția înainte pentru pulverizare.

SCOATEREA ETANȘĂRII ȘI ETANȘAREA VÂRFULUI

1. Scoateți vârful (1) de pe dispozitivul de protecție a vârfului (2).
2. Introduceți mânerul vârfului prin partea frontală a dispozitivului de protecție a vârfului.
3. Împingeți etanșarea vârfului (3) și dispozitivul de fixare a etanșării vârfului (4) prin partea din spate a dispozitivului de protecție a vârfului.



IDENTIFICAREA DIMENSIUNILOR VÂRFULUI


Pentru a identifica dimensiunile vârfului, utilizați următoarea formulă. În acest exemplu va fi utilizată o dimensiune a vârfului "517".

Prima cifră înmulțită cu doi reprezintă dimensiunea modelului de pulverizare atunci când se pulverizează la o distanță de 12" de suprafața de lucru:

$$5 \times 2 = \text{model de pulverizare } 10 \text{ "}$$




Următoarele două cifre reprezintă diametrul orificiului de pe vârful:



$$17 = \text{orificiu } .017 \text{ "}$$

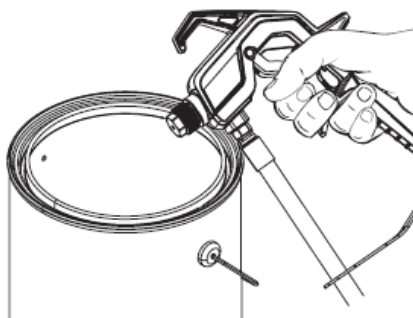
	Vârful de pulverizare uzate vor afecta negativ modelul de pulverizare și vor avea ca rezultat o producție redusă, un finisaj slab și deșeu. Înlocuiți imediat vârful uzate.
---	---

CURĂȚARE

Mentținerea unui pistol curat și a vârfului de pulverizare este importantă pentru a asigura funcționarea fără probleme. Spălați pistolul și vârful de pulverizare după fiecare utilizare și depozitați-le într-un loc uscat. Nu lăsați pistolul sau niciuna dintre piese în apă sau solvenți.

	Consultați manualul de instrucțiuni al pulverizatorului pentru instrucțiuni detaliate de curățare.
	<p>Instrucțiuni speciale de curățare pentru utilizarea unor solvenți inflamabili:</p> <ul style="list-style-type: none">• Întotdeauna spălați pistolul de pulverizare de preferință în exterior și cel puțin o lungime de furtun de la pompa de pulverizare.• Dacă colectați solvenții spălați într-un recipient metalic de un galon, puneți-l într-un recipient gol de cinci galoane, apoi clătiți solvenții.• Zona nu trebuie să conțină vapori inflamabili.• Respectați toate instrucțiunile de curățare.
	

 <p>Attention</p>	<p>Pulverizatorul, furtunul, pistolul trebuie curățate cu atenție după ce au fost folosite zilnic. Dacă nu faceți acest lucru, materialul se prăjește, afectând grav performanța unității.</p>
	<p>Întotdeauna pulverizați la cea mai mică presiune posibilă atunci când vârful și protecția vârfului au fost scoase. Pentru a curăța pistolul fără compresor de aer, furtunul și dispozitivul de pulverizare, utilizați numai apă sau un solvent adecvat. Încărcarea electricității statice poate provoca un incendiu sau o explozie în prezența vaporilor inflamabili. Țineți pistolul ferm pe un recipient metalic în timp ce spălați.</p>



ÎNTREȚINERE

Pistolul de pulverizare trebuie lubrifiat după fiecare utilizare.

1. Scoateți furtunul de pulverizare din pistolul de pulverizare.
2. Turnați câteva picături de lubrifianț de piston în fanta de pe carcasa pistolului, unde este atașat furtunul de pulverizare. Poate fi înlocuit cu un ulei ușor (cum ar fi ulei de motor sau ulei vegetal 10W30, de exemplu).

GARANȚIE

Titan Tool, Inc. ("Titan") garantează că, în momentul livrării către cumpărătorul original pentru utilizator ("Utilizator final"), echipamentul acoperit de această garanție nu prezintă defecte de material și manoperă. Cu excepția oricărei garanții speciale, limitate sau extinse publicate de Titan, obligația Titan în temeiul acestei garanții se limitează la înlocuirea sau repararea gratuită a acelor piese care, la satisfacerea rezonabilă a Titanului, se dovedesc a fi defecte în termen de douăsprezece (12) luni după vânzare la Utilizatorul Final. Această garanție se aplică numai atunci când unitatea este instalată și operată în conformitate cu recomandările și instrucțiunile Titan.

Această garanție nu se aplică în cazul deteriorării sau uzurii cauzate de abraziune, coroziune sau utilizare necorespunzătoare, neglijență, accident, instalare defectuoasă, înlocuirea componentelor non-Titan sau modificarea unității într-un mod care afectează funcționarea normală.

Piese defecte vor fi returnate la o unitate autorizată de vânzări/service a Titan. Toate taxele de transport, inclusiv returnarea la fabrică, dacă este necesar, vor fi suportate și plătite în avans de Utilizatorul Final. Echipamentele reparate sau înlocuite vor fi returnate Utilizatorului Final, cu transport plătit în avans.

NU EXISTĂ NICIO ALTĂ GARANȚIE EXPRESĂ. PRIN PREZENTA, TITAN DECLINĂ ORICE ȘI TOATE GARANȚIILE IMPLICITE, INCLUZÂND, DAR FĂRĂ A SE LIMITA LA, CELE DE VANDABILITATE ȘI ADECVARE PENTRU UN ANUMIT SCOP, ÎN MĂSURA PERMISĂ DE LEGE. DURATA ANUMITOR GARANȚII IMPLICITE CARE NU POT FI DECLINATE ESTE LIMITATĂ LA PERIOADA DE TIMP SPECIFICATĂ ÎN GARANȚIA EXPRESĂ. RĂSPUNDEREA TITAN NU VA DEPĂȘI ÎN NICIUN CAZ VALOAREA PREȚULUI DE ACHIZIȚIE. RĂSPUNDEREA PENTRU DAUNELE ULTERIOARE, INCIDENTALE SAU SPECIALE, CONFORM ORICĂREI GARANȚII SAU TUTUROR GARANȚIILOR, ESTE EXCLUSĂ ÎN MĂSURA PERMISĂ DE LEGE.

TITAN NU OFERĂ NICIO GARANȚIE ȘI DECLINĂ TOATE GARANȚIILE IMPLICITE DE VANDABILITATE ȘI ADECVARE PENTRU UN ANUMIT SCOP CU PRIVIRE LA ACCESORII, ECHIPAMENTE, MATERIALE SAU COMPONENTE VÂNZUTE, DAR CARE NU SUNT FABRICATE DIN TITAN. ACESTE ARTICOLE VÂNDUTE, DAR CARE NU SUNT FABRICATE DIN TITAN (CUM AR FI MOTOARELE CU GAZ, COMUTATOARELE, FURTUNURILE, ETC.) SUNT SUPUSE GARANȚIEI FABRICANTULUI LOR, DACĂ SE APLICĂ. TITAN VA FURNIZA CUMPĂRĂTORULUI ASISTENȚĂ REZONABILĂ LA NOTIFICAREA ÎNCĂLCĂRII ACESTOR GARANȚII.

Înregistrați-vă produsul online la www.titantool.com